

Respuesta Inmediata al Tren Urbano TTX

INTRODUCCIÓN

Propósito

El propósito de este Ejercicio Simulado (ES) es ofrecer a las agencias de respuesta primaria la oportunidad de identificar las posibles deficiencias al responder a un posible acto terrorista que con altos niveles de víctimas.

Alcance

El alcance de la Respuesta Inmediata al Tren Urbano TTX envuelve el proceso de la toma de decisiones, comunicación, y coordinación de una respuesta multi-agencia a un ataque terrorista sobre el Tren Urbano, usando un explosivo improvisado con un aspecto químico/HazMat.

Se enfatizará la comunicación, coordinación en la respuesta ante una emergencia, integración de recursos, identificación y resolución de problemas.

Objetivos

Los objetivos del ejercicio son:

- Evaluar la capacidad (planes, comunicación, personal, equipo, adiestramientos, etc.) de respuesta de las agencias de respuesta primaria ante un evento con Químico, Biológico, Radiológico, Nuclear y Explosivo (CBRNE por sus siglas en Ingles) de destrucción masiva con un alto número de víctimas.
- Evaluar la capacidad de las agencias de respuesta primaria para incorporar organizaciones externas como parte del comando unificado de manejo de incidentes.

Estructura del Ejercicio

La Respuesta Inmediata al Tren Urbano TTX es una discusión facilitada por expertos, con apoyo de videos y multimedia. Se presentará en cuatro módulos individuales. Cada módulo comenzará con un resumen de los eventos que ocurren durante ese espacio del guión. Después de cada sección, los participantes repasarán el escenario y efectuaran a una discusión de grupo con las decisiones apropiadas para responder al incidente. Después, los participantes tendrán una conversación facilitada donde podrán discutir los roles de su agencia y como interactuar con las otras agencias.

ROLES

Participantes responden a las situaciones que se presentan, basándose en su experiencia y conocimiento, así como también en los planes y procedimientos actuales usados en sus agencias.

Observadores. Ellos pueden apoyar a los participantes del grupo mientras desarrollan las respuestas a la situación. Sin embargo, los observadores son invitados más que nada para observar el ejercicio y el proceso de preparación.

Facilitadores. Los facilitadores proporcionan actualizaciones sobre la situación y moderan las discusiones de los grupos. También brindan información adicional o responden a las preguntas, si es necesario.

Evaluadores. Éstos observan y anotan las discusiones durante el ejercicio, participan en el análisis de los datos y ayudan a hacer un borrador del Informe Final participantes de las organizaciones, contratistas o instituciones afines que intervinieron en el ejercicio.

Respuesta Inmediata al Tren Urbano TTX

Cada participante del ejercicio recibirá un manual de la situación (SITMAN), que proporciona un guión para acompañar las actuales circunstancias demostradas en la presentación de las multimedia. El SITMAN contiene una serie de preguntas para destacar los temas pertinentes para consideración. Estas preguntas provocaran las discusiones del grupo. No hace falta que los participantes respondan a todas las preguntas, ni se les espera que hablen solo de aquellos temas.

A los participantes se les ofrece el SITMAN como una referencia durante el ejercicio. Los materiales de recurso se encuentran al final de este documento en los apéndices sobre agentes y otra información útil.

Parámetros del Ejercicio

- El ejercicio esta diseñado como un evento abierto y de baja-tensión.
- Esto no es un examen.
- Distintos puntos de vista, incluso se esperan desacuerdos.
- Un ejercicio es la mejor manera para considerar métodos distintos y sugerir cambios en recursos, planes y adiestramientos.
- Responda basado en su conocimiento de las capacidades actuales (es decir, usted puede utilizar solamente elementos activos existentes, etc.).
- Las políticas de su organización no debe limitarle. Tome su mejor decisión basada en las circunstancias presentadas.
- Siéntase libre a interactuar con otros representantes de distintas agencias.

Asunciones y Artificialidades del Ejercicio

En cualquier ejercicio, hay asunciones y limitaciones de tiempo para terminar la discusión dentro del tiempo asignado. Durante, la Respuesta Inmediata al Tren Urbano TTX las asunciones y los apremios siguientes se aplican:

- No hay agenda escondida o preguntas para engañar a los participantes.
- Todos los participantes reciben la información al mismo tiempo.
- Los participantes deben asumir que todas las jurisdicciones están poniendo sus planes, procedimientos y protocolos en ejecución.

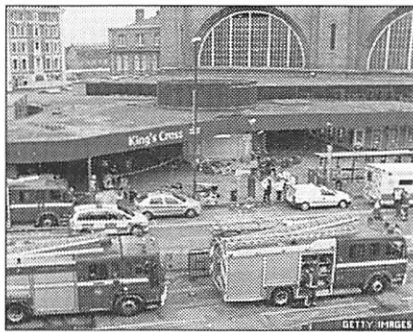
Respuesta Inmediata al Tren Urbano TTX

Información de Fondo

Los ataques terroristas del 11 de septiembre del 2001 dejó huellas definitivas sobre la tierra Americana. Además de destrozarse el mito de la "Fortaleza Americana," ideas nuevas y decisiones difíciles aparecieron sobre como mejor proteger los Estados Unidos y sus ciudadanos. Nuestro panorama de seguridad, está pintado con los colores de Sistema Consultivo De la Seguridad Nacional, donde precaución y preparación sirven como los principios que nos guían.

Entre las amenazas más graves en este nuevo panorama, son los ataques apuntados a nuestro sistema de transporte público. Estos sistemas, les proveen a los terroristas, metas maduras, que no solamente presentan la posibilidad de causar altos niveles de víctimas, pero también causar daño significativo a nuestra economía y destruir nuestra vida cotidiana. Verdaderamente, el 11/9 usó un sistema crítico público – las aerolíneas – para causar muerte, caos y destrucción extensa. Pero, más recientemente, los terroristas han cambiado sus vistas hacia los sistemas de tren y autobús del Oeste.

Como los ataques del 2004 en Madrid, España y los ataques de este año en Londres, Inglaterra nos demuestran que terroristas no solamente pueden, pero van a atacar estos blancos. El potencial resultante será de destrucción masiva y desrumbe no pueden ser subestimados.



Mientras estos ataques usaron solamente explosivos improvisados (IEDs), la posibilidad de que los terroristas adapten sus tácticas e incorporen elementos más sofisticados no puede ser pasado por alto. Una posibilidad importante es que los terroristas incorporen un aspecto químico, biológico, radiológico, o hasta nuclear (CBRNE).

Enfrentando esta posibilidad, es la obligación de los líderes federales, estatales y locales de preparar para la prevención de incidentes y para estar asegurados que los planes de respuesta están listos para cuando la prevención falla.

Respuesta Inmediata al Tren Urbano TTX

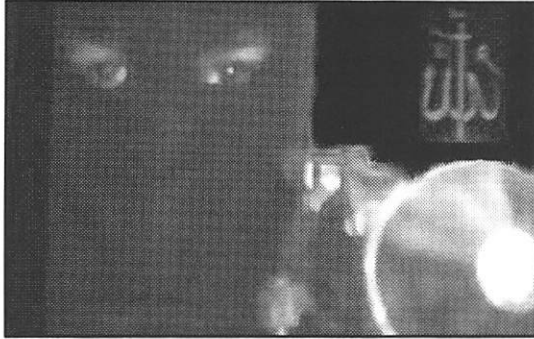
AGENDA

8:00 a.m.	-	9:00 a.m.	Inscripción/Desayuno Continental
9:00 a.m.	-	9:30 a.m.	Bienvenida y Resumen
9:30 a.m.	-	10:30 a.m.	Módulo 1
10:30 a.m.	-	10:40 a.m.	Receso
10:40 a.m.	-	11:40 a.m.	Módulo 2
11:40 a.m.	-	12:45 p.m.	Almuerzo
12:45 p.m.	-	1:45 p.m.	Módulo 3
1:45 p.m.	-	1:55 p.m.	Receso
1:55 p.m.	-	2:55 p.m.	Módulo 4
2:55 p.m.	-	3:25 p.m.	Terminación/ Preguntas y Respuestas
3:25 p.m.	-	5:25 p.m.	Evaluación Inmediata del Ejercicio (Hot Wash)

Respuesta Inmediata al Tren Urbano TTX

MÓDULO 1 – INDICACIONES

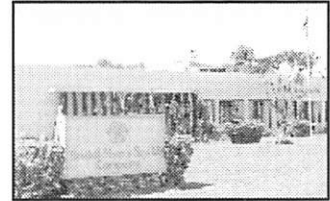
sábado, 23 de julio, 1:15 p.m.



Una estación de satélite del Medio Oriente transmite un video de un señor que pretende ser un comandante de un grupo terrorista. En el video, el hombre amenaza los Estados Unidos y les dice que no se sientan seguros con sus nuevas medidas anti-terroristas. El se refiere a los ataques recientes en el subterráneo de Londres y agrega que hay bastantes blancos en los E.E.U.U. y en otras partes que también les puede tocar.

martes, 26 de julio, 3:15 p.m.

Un empleado de un fabricante de farmacéuticos importantes en Humaco, llama la policía local para avisar que en un depósito donde se guarda ácido sulfúrico de un grado industrial, parece haber sido robado. Parecería que falta un embase con cinco galones de ácido sulfúrico.



sábado, 6 de agosto, 8:15 a.m.



La empleada en información en la estación de Martínez Nadal notifica a *ATI Operations Control Center (OCC)*, que observó a dos hombres en un carro filmando la entrada a la estación. Ella cuenta que los hombres estaban haciendo un esfuerzo para esconder sus actividades. Agrega que los vió filmando la estación durante por los menos 20 minutos, pero piensa que el carro estaba durante más tiempo; pero no recuerda haber visto los hombres adentro del carro antes.

Una vez que los hombres se dieron cuenta que la empleada los estaba viendo, partieron rápidamente. La empleada describió el carro como una Toyota Tercel rojo, pero no se acordaba ni del año o la tablilla.

Respuesta Inmediata al Tren Urbano TTX

Modulo 1

Preguntas

Repasa las siguientes preguntas enteras y discute con el grupo las inquietudes en este momento del ejercicio. No hace falta que los participantes discutan todas las preguntas en esta sección.

Preguntas a los Participantes

1. ¿Cuáles planes, políticas, procedimientos y capacidades están listos para asegurar que toda la información presentada sea coleccionada, analizada, sintetizada y diseminada a la gente y agencias apropiadas?
2. ¿Qué agencia debe tomar control en esta situación?
3. ¿Cómo es que esta información cambia las operaciones y procedimientos de seguridad de su agencia?

Respuesta Inmediata al Tren Urbano TTX

MÓDULO 2 – EL INCIDENTE

viernes, 12 de agosto, 7:45 a.m.



El tiempo es 77 grados Fahrenheit y parece que va a aumentar hasta pasado los 90s grados alrededor del mediodía. El día esta despejado con viento entre 5 y 10 millas por hora del noreste; hay mucha humedad.

El tránsito pesado de la mañana, o el *rush hour* en el Tren Urbano a comenzado y pasajeros empiezan a juntarse en las estaciones.

viernes, 12 de agosto, 8:15 a.m.

Mientras un tren va hacia el norte entrando al túnel entre Río Piedras Y Universidad, se escucha como una explosión rompe uno de los compartimientos de pasajeros.



viernes, 12 de agosto, 8:17 a.m.



Las multitudes asustadas en las estaciones de Río Piedras y Universidad reaccionan al ruido y pánico cuando ven el humo saliendo del túnel hacia la estación. En la estampida siguiente, mucha gente llega a estar atropellada y herida. En toda la confusión, quedan efectos personales que están tirados por las dos estaciones. Hay por lo menos tres muertes resultado del pisoteo—una madre y sus dos hijos, en la estación de Universidad.

Respuesta Inmediata al Tren Urbano TTX

viernes, 12 de agosto, 8:18 a.m.

Pasajeros atrapados hacen llamados al conductor del tren usando el teléfono de emergencia, adentro de los compartimientos. Pero, el conductor ha sido seriamente herido y no responde. Los pasajeros que tienen recepción celular, hacen llamados. Un diluvio de llamadas de los alrededores inundan el centro de emergencias de la ciudad.



viernes, 12 de agosto, 8:21 a.m.

Policía estatal cerca de la estación de Río Piedras corren hasta la estación.

viernes, 12 de agosto, 8:30 a.m.



Bomberos, ambulancias, policía adicionales, junto con PREMA se apuran para llegar a las dos estaciones. Noticias de la explosión en el túnel empiezan a aparecer en la televisión y radio.



viernes, 12 de agosto, 8:32 a.m.



Mientras que el personal de respuestas primarias llega a la escena, humo negro pesado desde el túnel llena las estaciones de Río Piedras y Universidad. Gente herida e histérica siguen saliendo en manadas y bloquean las entradas. Encargados de las estaciones, abrieron las rutas de escape de emergencia y gente herida usa las rutas de evacuación para salir de las estaciones.

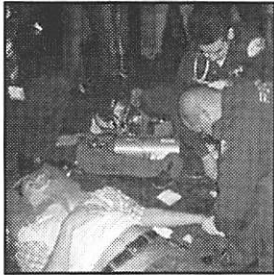
viernes, 12 de agosto, 8:36 a.m.

Respuestas Primarias en Río Piedras dicen que hay por lo menos 20 personas seriamente heridas, por ser atropelladas por la gente apurada para salir de la estación. Hay docenas más con heridas menores.



Respuesta Inmediata al Tren Urbano TTX

viernes, 12 de agosto, 8:37 a.m.



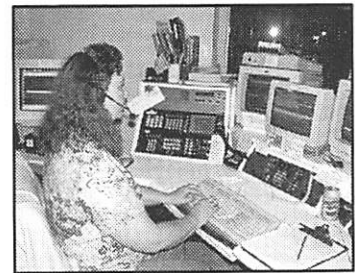
Respuestas Primarias en Universidad cuentan que hay por lo menos 37 personas que están severamente heridas, la cuales fueron pisadas por la multitud y por lo menos el doble con heridas menores.

viernes, 12 de agosto, 8:39 a.m.

El alcalde de San Juan llama el EOC Municipal para una evaluación de la situación.

viernes, 12 de agosto, 8:40 a.m.

Llamadas siguen entrando al centro de llamadas de emergencia de San Juan. Aquellos que llaman no solo están relatando el incidente, sino también que quieren saber el estatus de sus familiares amados cuyos pueden haber estado en el tren. El Tren Urbano, La Fortaleza, las oficinas de la Policía de Puerto Rico y el Cuerpo de Bomberos también están inundados con llamados de los medios que quieren más información sobre el incidente.



viernes, 12 de agosto, 8:45 a.m.

Respuestas Primarias comenzara a entrar al túnel desde las dos estaciones para llega a las víctimas atrapadas.

viernes, 12 de agosto, 8:48 a.m.

La inundación de llamadas telefónicas en toda la ciudad superan la capacidad de comunicaciones y el sistema cae.

viernes, 12 de agosto, 8:50 a.m.



Grupos de civiles se juntan cerca de las dos estaciones para sacar fotos y discutir la situación. Algunos ayudan a víctimas quienes tosen fuertemente y frotan sus ojos doloridos.

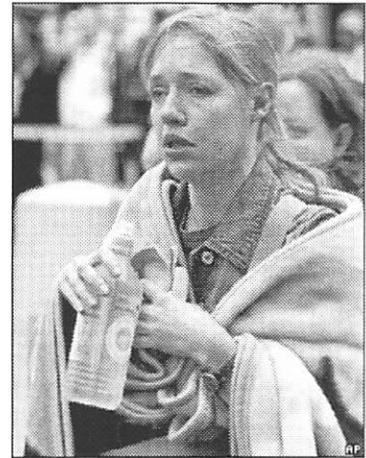
Respuesta Inmediata al Tren Urbano TTX

viernes, 12 de agosto, 8:55 a.m.

Mientras esfuerzos para responder al incidente siguen en la estación de Río Piedras dos personas del Cuerpo de Emergencias Médicos tratan a una mujer en la plataforma, cerca del túnel norte, quien se sienten mal con dolor de cabeza, garganta, pecho y tiene los ojos irritados. Empeora y tiene problemas respiratorios. Otras personas quienes están expuestas, tanto víctimas, como personal de primera respuestas, empiezan a tener síntomas parecidos. Bomberos con equipo protectorio respiratorio sacan víctimas del área. Una búsqueda rápida demuestra un jarrón grande que esta perdiendo un líquido transparente escondido en una mochila. Bomberos calculan que el jarrón debe ser de cinco galones y que casi todo el líquido se ha escapado.

viernes, 12 de agosto, 8:58 a.m.

Víctimas de la estación de Universidad se presentan al Cuerpo de Emergencias Médicos y otro personal de primera respuesta, porque tiene dolor que quema en sus ojos y gargantas y tiene dificultades para respirar. Aquellos quienes salieron por la escalera de emergencia parecen tener más síntomas. Un policía en la plataforma cerca del túnel norte empieza a toser fuertemente y se cae del dolor que tiene. Bomberos con equipo protectorio respiratorio remueven el policía y luego encuentran otro jarrón grande escondido adentro de una mochila, que también está perdiendo líquido transparente. La mochila está escondida justo debajo de la escalera cerca de la entrada del túnel y la salida de emergencia; este jarrón también era de cinco galones.



Respuesta Inmediata al Tren Urbano TTX

Resumen de Víctimas

Río Piedras:

Fallecidos	0
Heridas serias	20
Heridas menores.....	67
Hospitalizados.....	0
Tratados y dados de alta.....	0
Estimación de Contaminados.....	89
Profesionales de Primera Respuestas afectados.....	5
Descontaminados	0
Víctimas no-atendidas.....	307

Universidad:

Fallecidos	3
Heridas serias	37
Heridas menores.....	89
Hospitalizados.....	0
Tratados y dados de alta.....	0
Estimación de Contaminados.....	73
Profesionales de Primera Respuestas afectados.....	8
Descontaminados	0
Víctimas no-atendidas.....	379

Túnel:

Fallecidos	238
Heridas serias	311
Heridas menores.....	293
Hospitalizados.....	0
Tratados y dados de alta.....	0
Estimación de Contaminados.....	Desconocido
Profesionales de Primera Respuestas afectados.....	0
Descontaminados	0
Víctimas no-atendidas.....	842

Respuesta Inmediata al Tren Urbano TTX

Módulo 2

Preguntas

Repasa las siguientes preguntas enteras y discuta con el grupo las inquietudes en este momento del ejercicio. No hace falta que los participantes discutan todas las preguntas en esta sección.

Comando del Incidente/Comando Unificado

1. ¿Quién va a establecer comando del incidente (*incident command*) y control de las escenas del incidente? ¿Dónde se va a colocar la estación de comando del incidente (*incident command post*)?
2. ¿Le parece que los planes y procedimientos de hoy en día le dan al comandante del incidente (*incident commander*) suficiente autorizaciones y delegaciones para manejar el incidente?
3. ¿Cuáles son los planes y procedimientos que tiene su agencia para manejar este incidente?
4. ¿Cuándo se establecería el comando unificado (*unified command*)?
5. ¿Cuáles agencias formarían parte del comando unificado? ¿Quién de su agencia sería parte del comando unificado?
6. ¿Dónde se establecería comando unificado?
7. ¿Qué pasos tendrían que ser tomados durante la planificación del incidente? ¿El plan sería escrito u oral?
8. ¿Qué evaluación del incidente haría en este momento y que objetivo establecerías en acuerdo con eso?
9. ¿Cuál es la estrategia apropiada para alcanzar esos objetivos?
10. ¿Cuáles recursos y personal son disponible para alcanzar los objetivos e implementar la estrategia?
11. ¿Cuáles recursos adicionales se necesitarían y como serán obtenidos e integrados a la respuesta (e.j., acuerdos de ayuda-mutua; pedidos de ayuda al gobierno Federal o Estatal)? ¿Hay suficientes autorizaciones de contratos listos?
12. ¿Cuáles son los procesos y procedimientos hechos para transferir información interna y externa? ¿Las agencias de respuesta tiene equipo de comunicaciones compatibles? ¿Hay planes para el uso de todas las frecuencias de radio y otros recursos comunicativos?

Respuesta Inmediata al Tren Urbano TTX

ATI

1. ¿Cuáles son sus políticas y procedimientos para atender a esta situación hasta ahora?
2. ¿Qué acciones está tomando usted con respecto al resto del Tren Urbano? ¿Cuáles otras estaciones han cerrado o van a cerrar? ¿Cómo decide cuáles estaciones serán cerradas, o va a parar todo el sistema?
3. ¿Qué está pasando en el OCC y el EOC y cómo afectaría la respuesta de las otras agencias? ¿Cómo va a interactuar el OCC y el EOC con los otros EOCes?
4. ¿Cómo ATI interfase con las otras agencias de respuesta? ¿Hay sistemas de comunicación compatibles?

Bomberos/HazMat/EMS/Rescate

1. ¿Cuál va a ser el método primario de comunicación adentro del área del incidente? ¿Con otros fuera del área? ¿Hay sistemas de comunicación compatibles?
2. ¿Tiene suficiente cantidad de personal entrenado y equipada de HazMat para responder al incidente? ¿Dónde va a pedir equipos de HazMat?
3. ¿Cuál va a ser el proceso de descontaminación en el sitio del incidente? ¿Dónde van a estar colocado el lugar de descontaminación? ¿Cómo va a contender las víctimas hasta que los procedimientos correctos de descontaminación se cumplan?
4. ¿Cuáles son las capacidades locales para identificar agentes químicos? ¿Cómo va a confirmar que clase de material peligroso está envuelto en el incidente?
5. ¿Cómo se va a avisar a los hospitales del área? ¿Quién los va a notificar? ¿Qué información se tendría que pasar a los hospitales?

Fuerzas de Seguridad

1. ¿Cuál va a ser el método primario de comunicación adentro del área del incidente? ¿Con otros fuera del área? ¿Hay sistemas de comunicación compatibles?
2. ¿Cuál va a ser la función para las fuerzas de seguridad en este momento?
3. ¿Qué clase de Equipo Protectorio Personal (EPP) tiene su agencia lista para responder a un incidente químico?
4. ¿De qué tamaño va a ser el perímetro y cómo lo va a controlar? ¿Dónde se establecería los puntos de entrada y salida?
5. ¿Cómo va a determinar si hay EIs, o aparatos químicos en el escenario del incidente, otros lugares en el Tren Urbano, o en cualquier otro lugar? ¿Cuáles recursos hay disponible para buscarlos? ¿Cómo se va a obtener los recursos adicionales?

Respuesta Inmediata al Tren Urbano TTX

6. ¿Cuáles notificaciones han sido hechas hasta este punto y de dónde pueden pedir presencia policial adicional?
7. ¿Cuáles son las limitaciones puestas sobre las acciones de las fuerzas de seguridad frente la sospecha de la presencia de un material peligroso?
8. ¿Cómo se va a controlar el público cerca de las estaciones? ¿Van a poder controlar los espectadores?
9. ¿Desde una perspectiva de fuerzas de seguridad, quién clasifica este incidente como un acto terrorista? ¿Cuáles son los criterios para hacer esta determinación? ¿Una vez que lo clasifica como un acto terrorista, cuál es el impacto sobre los procedimientos de la policía local?

Comunidad Media/Salud Público

1. ¿Fuera de ver las noticias, como serías notificado a este tipo de incidente?
2. ¿Cuáles serían sus acciones en este momento, si tomarías alguna?
3. ¿Qué pedido de ayuda haría salud público en este momento? ¿Qué tipo de recursos se pedirían?
4. ¿Quién hace la decisión de pedir recursos adicionales?
5. ¿Se usaría la estructura de comando del incidente en este momento? ¿Cómo se les informa a la gente responsable?

Manejo de Emergencias/Oficiales de la Ciudad/Información Pública

1. ¿En que momento se activa el *Emergency Operations Center* (EOC)? ¿Cómo se hace esa decisión? ¿Qué información es crítica en el proceso de hacer decisiones?
2. ¿Hay un sistema “backup” o alternativa para comunicaciones en el caso que se sature el sistema de comunicaciones?
3. ¿Hay personales adicionales adiestrados para llenar posiciones si el personal normal no puede llegar? ¿Cómo se notifica el personal?
4. ¿Quién determina los requisitos de recursos? ¿Cómo se afecta la coordinación? ¿Cuáles recursos adicionales tienen que ser pedidos del gobierno Federal y de la Guardia Nacional? ¿Cómo cambia la designación de recursos con la posibilidad que haya otros EI?
5. ¿Existen protocolos para encargarse de los medios y el pánico del público? ¿En que momento se les notifica al público?
6. ¿Cómo se va a controlar el acceso al EOC?
7. ¿Cómo van a coordinar comunicaciones entre las municipalidades afectadas y el EOC?

Respuesta Inmediata al Tren Urbano TTX

8. ¿Qué mecanismos hay para facilitar contacto con la Universidad de Puerto Rico frente la población de estudiantes en el área? ¿Qué medidas van a ser implementados con respecto a los estudiantes con necesidades especiales en el área alrededor de los sitios afectados?
9. ¿Excluyendo las noticias, como se les notifica a los Oficiales de Información Pública (OIPs)?
10. ¿Qué acciones ocurren para tratar las primeras encuestas?
11. ¿Cómo se las va a notificar a los medios locales?
12. ¿En este momento se considera el uso del Sistema de Alerta de Emergencias (*Emergency Alert System*)?
13. ¿Qué clase de actualizaciones se proveerá en este momento? ¿Quién sería el punto de contacto principal para los medios? ¿Hay otra persona designada por si a caso?
14. ¿Hay un centro para atender llamadas? ¿Qué tipo de información se va a proveer?
15. ¿Quién autorizara un anuncio público (*public service announcement*)? ¿Cómo se va a transmitir al público? ¿Hay canales predesignados?
16. ¿En que punto se va a abrir el Centro de Conjunto de Información (*Joint Information Center, JIC*)? ¿Dónde va a ser?

Federal y Estatal

1. ¿Cómo y en que momento, se informará su agencia de los eventos? ¿Su agencia formaría parte de la respuesta activa y si lo sería, donde y como?
2. ¿Cuáles son las prioridades más importantes en este momento?
3. ¿Hay políticas existentes para decidir cuales serían los procedimientos apropiados para el manejo de este clase de evento? ¿Quién sería notificado y cuales son sus responsabilidades?
4. ¿Si es aplicable a su agencia, que clase de Equipo Protectivo Personal (EPP) esta disponible?
5. ¿Quién tendría que participar en el proceso de tomar decisiones dentro de su agencia en este momento?
6. ¿Existen protocolos para manejar los medios y el pánico del público en este momento?

Respuesta Inmediata al Tren Urbano TTX

MÓDULO 3 – RESPUESTA

viernes, 12 de agosto, 9:00 a.m.

El comandante del incidente (*incident commander*) en el escenario en la estación de Universidad transmite por radio que sospecha que hay un material peligroso en la escena y pide el despliegue de HazMat y EQB. El mismo pedido se recibe del comandante del incidente en Río Piedras. Esfuerzos de rescate se suspenden.

viernes, 12 de agosto, 9:05 a.m.

El tráfico se congestionó adentro y cerca de las estaciones que impide la llegada de unidades de primera respuesta adicionales.



viernes, 12 de agosto, 9:15 a.m.



Llamadas de los pasajeros atrapados en el tren siguen llegando, pero han disminuído considerablemente. Pero, 34 pasajeros pudieron abrir la puerta de emergencia del carro del tren y empezaron a caminar adentro del túnel hacia la estación de Río Piedras. Muchos de ellos están muy quemados e heridos. Mientras intentan subir a la plataforma, vienen en contacto con la sustancia peligrosa escapándose de la mochila.

Mientras tanto, la radio y televisión local comienzan a transmitir la noticia que algunos del personal de primera respuesta han sido heridos, aparentemente por algún químico escapado. No dan más detalles.

viernes, 12 de agosto, 9:17 a.m.

Una víctima mayor en la plataforma de Río Piedras tiene un paro cardíaco y se muere de complicaciones respiratorias.

viernes, 12 de agosto, 9:18 a.m.

El FBI llega a Río Piedras y se une con el comandante del incidente.

viernes, 12 de agosto, 9:19 a.m.

El Gobernador contacta el EOC estatal y pide una actualización de la situación.

Respuesta Inmediata al Tren Urbano TTX

viernes, 12 de agosto, 9:30 a.m.

Las unidades de HazMat llegan a Universidad.

Mientras tanto, residentes de los alrededores empiezan a llamar el número de emergencias. Preguntan que tendrían que hacer. Algunos tienen mucho pánico y otros preguntan si tendrían que evacuar sus hogares. Otros preguntan si tendrían que cerrar sus ventanas con cinta adhesiva y como proteger mejor a sus mascotas.



viernes, 12 de agosto, 9:39 a.m.

Unidades de HazMat llegan a Río Piedras.

viernes, 12 de agosto, 9:43 a.m.



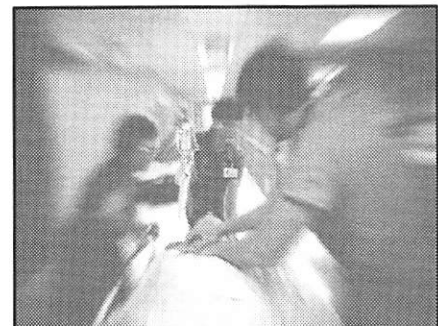
Hay una noticia especial en Telemundo. El reportaje es una actualización sobre el personal de primeras respuestas heridas. El reportaje dice que el Tren Urbano fue un blanco de un ataque de Sarin Gas, como aquellos en el subterráneo en Tokio en el 1995.

viernes, 12 de agosto, 9:48 a.m.

Las unidades de HazMat cuentan que los estudios iniciales de pH en los dos escenarios demuestra que los jarrones están perdiendo un ácido.

viernes, 12 de agosto, 10:06 a.m.

Además de la afluencia masiva de víctimas de las escenas del incidente en las estaciones de Río Piedras y Universidad, Centro Medico y otros hospitales y clínicas locales ven una avalancha de ciudadanos que tienen miedo de haber sido expuesto a Sarin. El miedo público ha resultado en más tráfico, especialmente alrededor del área afectada, causando más dificultades para desplegar más recursos. Hay una preocupación que la gente que viene solo al hospital desde las estaciones podría estar contaminando los hospitales. Recursos en varios hospitales se están gastando y están pidiendo más asistencia.



Respuesta Inmediata al Tren Urbano TTX

viernes, 12 de agosto, 10:10 a.m.

Los estudios y análisis del EQB demuestran que la sustancia ácida es ácido sulfúrico.

viernes, 12 de agosto, 10:15 a.m.



El comandante del incidente en la estación de Universidad transmite que los bomberos han establecido descontaminación, pero procede lentamente. El riesgo sigue impidiendo la respuesta a los pasajeros atrapados en incendio de tren en el túnel. Se pide recursos adicionales para ayudar con los esfuerzos de descontaminación. El comandante del incidente en la estación de Río Piedras hace el mismo pedido.

viernes, 12 de agosto, 10:24 a.m.

Un representante en el escenario del Tren Urbano expresa el miedo que el incendio no se ha controlado y en calor intenso, puede crear daño estructural, que agrega serio riesgo adicional a la gente atrapada en el tren y al personal de respuesta. Las llamas ya han cortado las líneas de comunicación dentro del túnel.

Respuesta Inmediata al Tren Urbano TTX

Resumen de Víctimas

Río Piedras:

Fallecidos	1
Heridas serias	52
Heridas menores.....	31
Hospitalizados.....	60
Tratados y dados de alta.....	28
Estimación de Contaminados.....	143
Profesionales de Primera Respuestas afectados.....	9
Descontaminados	95
Víctimas no-atendidas.....	103

Universidad:

Fallecidos	3
Heridas serias	63
Heridas menores.....	52
Hospitalizados.....	84
Tratados y dados de alta.....	41
Estimación de Contaminados.....	149
Profesionales de Primera Respuestas afectados.....	8
Descontaminados	112
Víctimas no-atendidas.....	77

Túnel:

Fallecidos	357
Heridas serias	320
Heridas menores.....	131
Hospitalizados.....	0
Tratados y dados de alta.....	0
Estimación de Contaminados.....	Desconocido
Profesionales de Primera Respuestas afectados.....	0
Descontaminados	0
Víctimas no-atendidas.....	808

Respuesta Inmediata al Tren Urbano TTX

Módulo 3

Preguntas

Repasa las siguientes preguntas entera, y discuta con el grupo las inquietudes en este momento del ejercicio. *No hace falta que los participantes discutan todas las preguntas en esta sección.*

Comando del Incidente/Comando Unificado

1. ¿Qué consideración, si hay alguna, se hace para transferir comando?
2. ¿Cómo va a prestar atención a los recursos dados y determinar la disponibilidad de recursos adicionales?
3. ¿Qué procedimientos están establecidos para asegurar la colección, relato y síntesis de la información, incluyendo el estatus de recursos del escenario del incidente para poder evaluar que sea efectivo son los esfuerzos de respuesta?
4. ¿Cómo van a cambiar los objetivos y la estrategia en este punto, si cambiarían?

ATI

1. ¿Qué acciones va a tomar para responder a la presencia de ácido sulfúrico? ¿Qué consecuencias tienen que considerar si usted elige cerrar el sistema de ventilación de Río Piedras y Universidad? ¿Cómo va a afectar la operación de rescate?
2. ¿Cómo va a coordinar las respuestas de preguntas de los medios y ciudadanos privados con otras agencias de primera respuesta?
3. ¿Qué preocupaciones tiene al respecto del incendio en el túnel entre las estaciones de Río Piedras y Universidad?
4. ¿Qué notificaciones tiene que hacer ahora y a cuáles entidades locales, Estatales y Federales?

Bombero/HazMat/EMS/Rescate

1. ¿Una vez que se identifica un agente químico, como se pasa esta información a las otras agencias?
2. ¿Dado la nueva información va a cambiar el tratamiento de las víctimas? ¿Si va cambiar, como cambiaría?
3. ¿Hay suficientes recursos (e.j., EPP y personal) listo para sostener la operación?
4. ¿Qué proceso se va a establecer para asegurar de la descontaminación del personal de respuesta antes de ser rotada o terminar sus labores diarios?
5. ¿Cuál va ser el rol de su agencia en la coordinación o controla el acceso al área? ¿Quién va estar a cargo de la “zona caliente”?

Respuesta Inmediata al Tren Urbano TTX

6. ¿Cómo va a proteger en contra de la contaminación posible de otros, por víctimas que han quitado el escenario inmediato?
7. ¿Qué preocupaciones hay, dado la seguridad estructural del túnel y como usted se va a ocupar de protegerlo?

Fuerzas de Seguridad

1. ¿Quién va a estar a cargo de la investigación criminal ahora? ¿Qué procedimientos hay para asegurar que el personal de primera respuesta entiende el rol dentro de la colección, protección y preservación de evidencia?
2. ¿Cómo va a ser la coordinación con el FBI para que ellos puedan cumplir con su función de mandato investigatorio?
3. ¿Qué planes van a ser empleadas para controlar el acceso al lugar? ¿Quién va a estar a cargo del acceso y control? ¿Cómo vas a contener las víctimas hasta que se pueden terminar la descontaminación?
4. ¿Cómo se va a controlar el caos general? ¿Hay suficientes unidades listas para tomar llamadas fuera del área afectada? ¿Cómo se va a arreglar temas de tráfico alrededor del lugar? ¿Quién se va a ocupar de desviar el tráfico y cuales son aquellas rutas?
5. ¿Cuáles son sus planes para rotar el personal de respuesta? ¿Qué proceso tiene su agencia para asegurar la descontaminación apropiada de su personal y equipo mientras están siendo rotados o retirados?

Comunidad Médica

1. ¿Hay suficientes recursos (e.j., EPP listos, servicios de descontaminación) disponible para operaciones prolongadas?
2. ¿Qué procedimientos están siendo seguidos para identificar y llevar la cuenta de las víctimas en el sistema de *triage*?
3. ¿Qué capacidades hay para establecer estaciones de descontaminación en complejos médicos? ¿Los hospitales están listos para hacerlo independientemente?
4. ¿Qué clase de apoyo psicológico va a considerar para sus pacientes y personal de primera respuestas? ¿En que momento van a comenzar a ofrecer estos recursos? ¿Hay suficientes recursos? ¿Quién se va a ocupar de hablar con los familiares de la gente herida o fallecida?
5. ¿Hay lugares alternos para tratar a pacientes o para coleccionar víctimas? ¿Si hay, donde son? ¿Quién va a manejarlos y quien va trabajar ahí?
6. ¿Cómo se va a obtener más provisiones?

Respuesta Inmediata al Tren Urbano TTX

Manejo de Emergencias/Oficiales de la Ciudad/Información Pública

1. ¿Qué clase de provisiones externas se necesitan? ¿Quién coordina la pedida de ellas? ¿Qué clase de apoyo Federal y Estatal va ser necesario durante este momento?
2. ¿Qué inquietudes tiene sobre la seguridad estructural del túnel y como se van a arreglar?
3. ¿Cómo van a coordinar con los medios para asegurarte que el público está bien informado con información confirmada sin rumores? ¿Cómo usted ve la interacción de información pública Federal y local?
4. ¿Quién tiene la autoridad local de cancelar eventos, tanto públicos como privados, y cerrar negocios?
5. ¿En este momento, quien tiene la autoridad final en el EOC? ¿Quién se encarga de la coordinación con la estación del FBI?

Federal y Estatal

1. ¿Quién esta a cargo del proceso de hacer decisiones en este momento?
2. ¿Qué preocupaciones hay dado la seguridad estructural del túnel y como usted se va a ocupar de protegerlo?
3. ¿Qué tipo de impacto va tener este evento sobre otra infraestructura importante como el aeropuerto?
4. ¿Cómo su agencia va a ocuparse de preocupaciones de contaminación secundaria?
5. ¿Quién va proveer refugio a las víctimas?
6. ¿Qué temas surgen alrededor del número de centros para cadáver posiblemente contaminados?
7. ¿Cómo se esa arreglando los temas de salud mental de ciudadanos afligidos y víctimas?

Respuesta Inmediata al Tren Urbano TTX

MODULO 4 – RECUPERACIÓN Y AUXILIO

viernes, 12 de agosto, 11:10 a.m.

HazMat en las dos estaciones transmiten que el ácido sulfúrico ha sido determinado seguro para dejar que el personal de primera respuesta siga los esfuerzos de rescate en el túnel

viernes, 12 de agosto, 1:20 p.m.

Bomberos llegan al tren y apagan el incendio. Descubren víctimas que sucumbieron a los efectos de inhalación de humo. Ningunos de los pasajeros del carro con la bomba sobrevivieron. Sobrevivientes del los carros de costado son tratados ahí y evacuados. Resulta que el daño estructural al túnel fue mínimo.

viernes, 12 de agosto, 5:30 p.m.

La Oficina del Gobernador y el del Alcalde reciben un sumario del estatus del tren y como se va a limpiar el área afectada. Una conferencia de prensa esta citada para las 6:30 p.m.

viernes, 12 de agosto, 11:30 p.m.

Bomberos y Servicios Médicos han quitada el sitio de los ataques. Fuerzas de seguridad coordinan la investigación. El equipo de bomba después decide que el explosivo fue una mezcla de fertilizante de amonio y petróleo que pesaba aproximadamente 40 libras. Estaba escondida en una maleta chica y fue detonada por teléfono celular.

Respuesta Inmediata al Tren Urbano TTX

Resumen de Víctimas

Río Piedras:

Fallecidos	1
Heridas serias	0
Heridas menores.....	0
Hospitalizados.....	145
Tratados y dados de alta.....	129
Estimación de Contaminados.....	0
Profesionales de Primera Respuestas afectados.....	0
Descontaminados	247
Víctimas no-atendidas.....	0

Universidad:

Fallecidos	3
Heridas serias	0
Heridas menores.....	0
Hospitalizados.....	165
Tratados y dados de alta.....	152
Estimación de Contaminados.....	0
Profesionales de Primera Respuestas afectados.....	0
Descontaminados	269
Víctimas no-atendidas.....	0

Túnel:

Fallecidos	781
Heridas serias	0
Heridas menores.....	0
Hospitalizados.....	27
Tratados y dados de alta.....	0
Estimación de Contaminados.....	0
Profesionales de Primera Respuestas afectados.....	0
Descontaminados	0
Víctimas no-atendidas.....	0

Respuesta Inmediata al Tren Urbano TTX

Módulo 4

Preguntas

Repasa las siguientes preguntas enteras y discuta con el grupo las inquietudes en este momento del ejercicio. No hace falta que los participantes discutan todas las preguntas en esta sección.

Comando del Incidente/Comando Unificado

1. ¿Cómo va ser la táctica del comando unificado frente a la desmovilización del incidente?
2. ¿Qué temas hay frente desmovilización en el EOC y cuando va ser cerrado?
3. ¿Cómo va a decidir que recursos tienen que ser lentamente parados, o redirigidos?
4. ¿Cuál va ser el rol del JIC cuando informando a las autoridades principales del incidente?
¿Cuál va ser el rol de la conferencia de prensa, si hay alguna?

ATI

1. ¿Cuál va ser el rol del Tren Urbano durante la recuperación y auxilio?
2. ¿Cómo va a coordinar el Tren Urbano con las acciones de las autoridades investigando?
3. ¿Hasta que punto se puede restaurar servicios y como se les va contar al público?
4. ¿Qué clase de seguridad nueva le parece que va a implementar tras el incidente?

Bomberos/HazMat/EMS/Rescate

1. ¿Cómo son las políticas y procedimientos con proteger evidencia en el sitio del incidente?

Fuerzas de Seguridad

1. ¿Cómo se va a incorporar la información de Modulo 1 dentro de la investigación?
2. ¿Cómo va a coordinar sus esfuerzos con el FBI?
3. ¿Qué temas, tanto investigativo como forense, va a surgir con los cadáveres en el lugar y cuales son las políticas en este respecto?

Comunidad Media/Salud Publico

1. ¿Cómo va a hacer la comunidad media para manejar los temas de recursos relacionados con el tratamiento y cuidado de las víctimas del incidente y que recursos adicionales serán necesitados? ¿Cómo se van a adquirir?

Respuesta Inmediata al Tren Urbano TTX

Federal y Estatal

1. ¿Qué clase de asistencia adicional tendrían que proveer el gobierno Federal y Estatal mientras que el incidente llega a desmovilización?

Respuesta Inmediata al Tren Urbano TTX

APÉNDICE A RESUMEN DE MATERIALES PELIGROSOS: ACIDO SULFÚRICO

Resumen

Acido sulfúrico SO_4H_2 es un acido fuerte mineral (no orgánico). Mezclado con agua, se puede formar cualquier concentración. El nombre viejo de acido sulfúrico es aceite de vitriolo. Cuando altas concentraciones de TAN_3 son agregadas cuando se hace el acido, resulta en una solución de TAN_3 dentro del acido. Esto se llama acido sulfúrico "Humando", Acido Sulfúrico Deshidratado, o Acido de Nordhausen.¹

Acido Sulfúrico tiene muchas aplicaciones incluyendo reacciones químicas, y procesos de producción. Es el químico más exitoso. Sus usos industriales incluyen: la fabricación de fertilizante, el proceso de minerales, síntesis químico, proceso de agua sucia, y refinación de aceite.

En combinación con acido Nítrico, forman el ion de nitronium, lo cual se usa en la nitración de compuestos. El proceso de nitración se usa en la fabricación de muchos explosivos, incluyendo trinitrotolueno, nitroglicerina, y algodón pólvora. También es el acido utilizado en baterías plomo-acido, entonces también se conoce como acido de batería.

La reacción de la hidratación de acido sulfúrico es altamente exotérmica. Si se agrega agua al acido concentrado puede llegar a hervir. Siempre se agrega el acido al agua en vez del agua al acido. Este problema es, en parte, por el nivel de densidad de los dos líquidos. Agua es menos denso que el acido sulfúrico por lo tal tiende a flotar por encima del acido.

Porque la hidratación del acido sulfúrico es termodinámicamente favorable, acido sulfúrico es un excelente agente de deshidratación, y se usa en la preparación de frutas secas.

La afinidad de acido sulfúrico para el agua es suficientemente fuerte que sacaría las moléculas de hidrógeno y de oxígeno de otros compuestos; por ejemplo, mezclando glucosa ($\text{S}_6\text{H}_{12}\text{O}_6$) y acido sulfúrico resulta en carbón elemental y agua que se absorba por el acido sulfúrico (que se diluye un poco): $\text{SO}_4\text{H}_2 \rightarrow 6\text{S} + 6\text{H}_2\text{O}$.

Cuando esta en el ambiente es uno de los tantos químicos que producen la lluvia acida.

Efectos de Salud Pública

Inhalación: Corrosivo. Efectos tendrían que ser menos severos que el contacto con concentraciones mayores de acido sulfúrico. Síntomas pueden incluir irritación de la nariz y

¹ Fuming Sulfuric Acid, Oleum, Nordhausen acid.

Respuesta Inmediata al Tren Urbano TTX

garganta, dificultad en respirar, edema pulmonar, y daño a las membranas mucosas y tracto respiratorio.

Ingestión: Corrosivo. Efectos tendrían que ser menos severos que el contacto con concentraciones mayores de ácido sulfúrico. Síntomas pueden incluir quemaduras severas en la boca, garganta, y estómago. Caída del sistema circulatorio con manos húmedas, pulso débil y rápido, respiración superficial, y poco orina pueden seguir ingestión o contacto cutáneo. Shock circulatorio es muchas veces la causa inmediata de muerte. Puede causar dolor de garganta, vomito, y diara.

Contacto Cutáneo: Corrosivo. Efectos tendrían que ser menos severos que el contacto con concentraciones mayores de ácido sulfúrico. Síntomas pueden incluir: rojez, dolor, quemaduras en la piel. Caída del sistema circulatorio con manos húmedas, pulso débil y rápido, respiración superficial, y poco orina pueden seguir ingestión o contacto cutáneo. Shock circulatorio es muchas veces la causa inmediata de muerte.

Contacto Visual: Corrosivo. Efectos tendrían que ser menos severos que el contacto con concentraciones mayores de ácido sulfúrico. Síntomas pueden incluir visión borrosa, rojez, dolor, y quemaduras al tejido del ojo. Soluciones concentradas pueden causar ceguera.

Exposición Crónica: Exposición a largo plazo a niebla o vapores pueden causar daño a los dientes. Exposición crónica a niebla conteniendo ácido sulfúrica aumenta el resigo del cáncer.

Empeoramiento de Condiciones Pre-Existentes: Personas con condiciones pre-existentes de piel, problemas visuales, o problemas respiratorias pueden ser mas susceptibles a los efectos de la sustancia.

Primeros Auxilios

Primeros auxilios aplican a soluciones concentradas. Exposición a soluciones diluidas no necesariamente necesitan primer auxilios.

Inhalación: Remover al aire libre. Si no esta respirando administre respiración artificial. Si respira con dificultad, administrar oxigeno. Llamé inmediatamente a un doctor.

Ingestión: NO INDUCIR VÓMITO. Dar cantidades grandes de agua. Nunca hay que dar nada a alguien inconciente. Llamé inmediatamente a un doctor.

Contacto Cutáneo: En caso de contacto, lavé inmediatamente con mucho agua durante por lo menos 15 minutos mientras removiendo ropa y zapatos contaminados. Lavé la ropa antes de usarla otra vez. Exceso de ácido en la cutis puede ser neutralizada usando una solución 2 % de bicarbonato de soda. Llamé inmediatamente a un doctor.

Contacto Visual: Lavé inmediatamente con un chorro suave, pero grande de agua durante por lo menos 15 minutos, levantando los párpados inferiores y superiores ocasionalmente. Llamé inmediatamente a un doctor.

Respuesta Inmediata al Tren Urbano TTX

APÉNDICE B1 ACRÓNIMOS Y ABREVIACIONES (ESPAÑOL)

Español	English	Español	English
AAT	TEW	Advertencia anticipada de terrorismo - Grupo	Terrorism Early Warning (Group)
ADM	WMD	Armas de destrucción masiva - ADM	Weapons of Mass Destruction
AEE	SAC	Agente especial encargado FBI	Special Agent-in-Charge (FBI)
AEI	IED	Artefacto explosivo improvisado	Improvised Explosive Device
AFA	FAA	Administración Federal de Aviación	Federal Aviation Administration
AFP	LFA	Agencia Federal Lider	Lead Federal Agency
AGE	EMA	Agencia de Gestión de Emergencias	Emergency Management Agency
AIR	SCBA	Aparato independiente de respiración	Self-Contained Breathing Apparatus
AMAC	MSCA	Apoyo militar a las autoridades civiles	Military Support to Civil Authorities
AMPA	MA1	Ayuda médica en primera alarma	First Alarm Medical Aid
AMPDC	MACDIS	Asistencia militar para disturbios civiles	Military Assistance for Civil Disturbances
APM	EPA	Agencia de Protección Medioambiental	Environmental Protection Agency
AQB	CBW	Armas químicas y biológicas	Chemical and Biological Weapons
ARCS	SABA	Aparato de respiración con aire suministrado	Supplied-Air Breathing Apparatus
ARV	FCA	Área de recolección de fallecidos	Fatalities Collection Area
ASG	GSA	Administración de Servicios Generales	General Services Administration
ASP	PSA	Anuncio de servicio público	Public Service Announcement
ASSO	OSHA	Administración de Seguridad y Salud Ocupacional	Occupational Safety and Health Administration
ASTRE	ATSDR	Agencia de Substancias Tóxicas y Registro de Enfermedades	Agency for Toxic Substances and Disease Registry
AVP	HVA	Análisis de vulnerabilidad al peligro	Hazards Vulnerability Analysis

Respuesta Inmediata al Tren Urbano TTX

BAD	DRTF	Brigada de ayuda en desastres	Disaster Relief Task Force
BAL	BAL	Agente antigás para el tratamiento de envenenamiento con metales pesados o cloro	British Anti-Lewisite (dimercaprol)
BNIQE	BNICE	Biológico, nuclear, incendiario, químico, explosivo	Biological, Nuclear, Incendiary, Chemical, Explosive
BR	RTF	Brigada de respuesta	Response Task Force
BRIQB	CBIRF	Brigada de respuesta para incidentes químicos/biológicos	Chemical/Biological Incident Response Force
C2	C2	Comando y control	Command and Control
CAEA	ARAC	Capacidad de asesorar en escapes de sustancias a la atmósfera	Atmospheric Release Advisory Capability
CAM	MAC	Centro de alerta médica	Medical Alert Center
CAN	NCA	Autoridad de comando nacional	National Command Authority
CCMA	MACC	Centro de coordinación para múltiples agencias	Multi-Agency Coordination Center
CCO	JIC	Centro conjunto de operaciones	Joint Operations Center
CCPE	CDC	Centro del control y prevención de enfermedades	Centers for Disease Control and Prevention
CCR	RCC	Centro de coordinación de la recuperación	Recovery Coordination Center
CDR	CRTF	Comandante, Destacamento de respuesta	Commander, Response Task Force
CECG	ACDC	Control de enfermedades contagiosas graves	Acute Communicable Disease Control
CEIO	SIOC	Centro estratégico de información y operaciones	Strategic Information and Operations Center
CI	IC	Comandante del incidente	Incident Commander
CIEEU	USACE	Cuerpo de Ingenieros del Ejército de EE.UU.	U.S. Army Corps of Engineers
CIPE	JEPIC	Centro conjunto de información pública en emergencias	Joint Emergency Public Information Center

Respuesta Inmediata al Tren Urbano TTX

CNEI	NCID	Centro Nacional de Enfermedades Infecciosas	National Center for Infectious Diseases
CNHM	NCEH	Centro Nacional para la Salud Medioambiental	National Center for Environmental Health
CNPD	NDPC	Consortio nacional de preparación doméstica	National Domestic Preparedness Consortium
COE	SOC	Centro de operaciones estatales	State Operations Center
COR	ROC	Centro de operaciones regionales	Regional Operations Center
CRIC	CIRG	Grupo de respuesta para un incidente crítico	Critical Incident Response Group
CS	OSC	Coordinador en el sitio	On-Scene Coordinator
CSABQ	SBCCOM	Comando de soldados y asuntos biológico-químicos	Soldier and Biological Chemical Command (U.S. Army)
CSD	DAC	Centro de solicitud de desastres	Disaster Application Center
DAEU	USDA	Departamento de Agricultura de EE.UU.	U.S. Department of Agriculture
DAM	DOMS	Director de apoyo militar	Director of Military Support
DATAE	BATF	Departamento del Alcohol, Tabaco, Armas de Fuego y Explosivos	Bureau of Alcohol, Tobacco, Firearms and Explosives
DC	JTF	Destacamento conjunto	Joint Task Force
DCE	ECT	Dosis cumulativa efectiva	Effective Cumulative Dose
DCM	DEQ	Departamento de Calidad Medioambiental	Department of Environmental Quality
DdD	DoD	Departamento de Defensa	Department of Defense
DDE	DOE	Departamento de Energía	Department of Energy
DDES	DOS	Departamento de Estado	Department of State
DDJ	DOJ	Departamento de Justicia	Department of Justice
DDP	PDD	Directiva de la decisión presidencial	Presidential Decision Directive
DDS	DOH	Departamento de Salud	Department of Health
DDT	DOT	Departamento de Transporte	Department of Transportation
DGE	DEM	Departamento de Gestión de Emergencias	Department of Emergency Management
DPM	DEP	Departamento de Protección Medioambiental	Department of Environmental Protection

Respuesta Inmediata al Tren Urbano TTX

DPOM	MOPP	Directivos protectiva orientada a la misión	Mission-Oriented Protective Posture
DRN	DNR	Departamento de Recursos Naturales	Department of Natural Resources
DSE	ESD	Director de los servicios de emergencia	Emergency Services Director
DSN	DHS	Departamento de Seguridad Nacional	Department of Homeland Security
DSP	DPS	Departamento de Seguridad Pública	Department of Public Safety
DSS	DHS	Departamento de Servicios de Salud	Department of Health Services
DSSH	DHHS	Departamento de Salud y Servicios Humanos	Department of Health and Human Services
DTP	DPW	Departamento de Trabajos Públicos	Department of Public Works
EAC	CAT	Equipo de acción en crisis	Crisis Action Team
EAE	EST	Equipo de apoyo en emergencias	Emergency Support Team
EAED	DEST	Equipo de apoyo en emergencias domésticas	Domestic Emergency Support Team
EAEX	EDT	Equipo de artefactos explosivos	Explosive Device Team
EAMD	DMAT	Equipo de asistencia médica en desastres	Disaster Medical Assistance Team
EASD	DWI	Investigación de la asistencia social en desastres	Disaster Welfare Inquiry
ECA	CST	Equipo civil de apoyo	Civil Support Team
ECD	DCE	Elemento de coordinación de desastre	Disaster Coordinating Element
EERD	DART	Equipo de evaluación y recuperación de desastre	Disaster Assessment and Recovery Team
EFE	FAST	Equipo federal de evaluación	Federal Assessment Team
EIMM	MMST	Equipo de intervención médica metropolitana	Metropolitan Medical Strike Team
EIP	HIT	Equipo de incidentes peligrosos	Hazardous Incident Team
EIPDP	DPIE	Equipo individual para descontaminación de paquetes (M258)	Decontaminating Packet, Individual Equipment (M258)
EME	EOD	Eliminación de material explosivo	Explosive Ordnance Disposal
ENRM	NMRT	Equipo nacional de respuesta médica	National Medical Response Team
EOC	EOC	Centro de operaciones de emergencia	Emergency Operations Center
EPCMP	HMIT	Equipo de incidentes con materiales peligrosos	Hazardous Materials Incident Team

Respuesta Inmediata al Tren Urbano TTX

EPD	PDA	Evaluación preliminar de los daños	Preliminary Damage Assessment
EPP	PPE	Equipo de protección personal	Personal Protective Equipment
EQBDR	CBRDT	Equipo químico/biológico de despliegue rápido	Chemical/Biological Rapid Deployment Team
ERE	ERT	Equipo de respuesta en emergencias	Emergency Response Team
EREE	SERT	Equipo de respuesta en emergencia estatal	State Emergency Response Team
ERE-EA	ERT-A	Equipo de respuesta en emergencias - Elemento avanzado	Emergency Response Team – Advance Element
ERE-EN	ERT-N	Equipo de respuesta en emergencias - Elemento nacional	Emergency Response Team – National Element
ERN	NRT	Equipo de respuesta nacional	National Response Team
ERODM	DMORT	Equipo de respuesta operativa mortuoria en desastres	Disaster Mortuary Operational Response Team
ERR	RRT	Equipo de respuesta regional	Regional Response Team
ERR	RRT	Equipo de respuesta rápida	Rapid Response Team
ES/TTX	TTX	Ejercicio Simulado	Tabletop Exercise
EVME	MEDEVAC	Evaluación médica	Medical Evacuation
FAE	ESF	Función de apoyo en emergencias	Emergency Support Function
FAP	PAO	Funcionario de asuntos públicos	Public Affairs Officer
FBI	FBI	Oficina Federal de Investigación	Federal Bureau of Investigation
FCE	SCO	Funcionario de coordinación estatal	State Coordinating Officer
FEMA	FEMA	Agencia Federal de Gestión de Emergencias	Federal Emergency Management Agency
FFC	FCO	Funcionario federal de coordinación	Federal Coordinating Officer
FFP	PFO	Funcionario federal principal	Principal Federal Official
FIP	PIO	Funcionario de información pública	Public Information Officer

Respuesta Inmediata al Tren Urbano TTX

GB	BW	Guerra biológica	Biological Warfare (Guerra biológica)
GEIC	CISM	Gestión del estrés en un incidente crítico	Critical Incident Stress Management
GERME	MERGE	Grupo y equipo de respuesta móvil de emergencia	Mobile Emergency Response Group and Equipment
GN	NG	Guardia Nacional	National Guard
GOE	SOG	Grupo de operaciones especiales	Special Operations Group (FBI)
GRDC	CDRG	Grupo de respuesta a desastres catastróficos	Catastrophic Disaster Response Group
GRTD	DTRG	Grupo de respuesta técnica del Departamento de Defensa	DoD Technical Response Group
GTMA	MATF	Grupo de trabajo multi-agencias	Multi-Agency Task Force
GTST	TWG	Grupo de trabajo sobre el terrorismo	Terrorism Working Group
HazMat	HazMat	Materiales peligrosos	Hazardous Materials
HDSM	MSDS	Hoja de datos de seguridad del material	Material Safety Data Sheet
ICS	ICS	Sistema de comando de incidentes	Incident Command System
IE	ID	Enfermedad infecciosa	Infectious Disease
IF	AAR	Informe Final	After-Action Report
IID	DSR	Informe de inspección de desastre	Damage Survey Report
IIMDQEEU	USAMRICD	Instituto de Investigación Médica para Defensa Química del Ejército de EE.UU.	U.S. Army Medical Research Institute of Chemical Defense
IIMEIEEU	USAMRIID	Instituto de Investigación Médica de Enfermedades Infecciosas del Ejército de EE.UU.	U.S. Army Medical Research Institute of Infectious Diseases
INIM	NMRI	Instituto Naval de Investigación Médica	Naval Medical Research Institute
INS	NIH	Institutos Nacionales de la Salud	National Institutes of Health

Respuesta Inmediata al Tren Urbano TTX

INSSO	NIOSH	Instituto Nacional de Seguridad y Salud Ocupacional	National Institute of Occupational Safety and Health
IRPMP	HMRU	Unidad de respuesta para materiales peligrosos FBI	Hazardous Materials Response Unit (FBI)
IS	SITREP	Informe de la situación	Situation Report
ISSIC	CISD	Informe sobre el estrés en un incidente crítico	Critical Incident Stress Debriefing
IVM	MCI	Incidente con víctimas masivas	Mass Casualty Incident
JIC	JIC	Centro conjunto de información	Joint Information Center
LCRCMA	CERCLA	Ley de compensación y responsabilidad comprensiva al medio ambiente	Comprehensive Environmental Response Compensation and Liability Act
LC _{t50} /LD ₅₀	LC _{t50} /LD ₅₀	Concentración letal 50%, Dosis letal 50%	Lethal Concentration 50%/Lethal Dose 50%
MDE	MOU	Memorando de entendimiento	Memorandum of Understanding
ME	ME	Médico Forense	Medical Examiner
MPVAA	ALS	Aparato o máquina de soporte vital artificial avanzado	Advanced Life Support
MSVAB	BLS	máquina de soporte vital artificial básico	Basic Life Support
NBQ	NBC	Nuclear, biológico y/o químico	Nuclear, Biological, and/or Chemical
NOE	SOG	Normas de operaciones estándar	Standard Operation Guidelines

Respuesta Inmediata al Tren Urbano TTX

OC	OIS	Oficial a cargo	Officer-in-Charge
OCD	DFO	Oficial en el campo del desastre	Disaster Field Office
ODC	DCO	Oficial de coordinación de defensa	Defense Coordinating Officer
OE	LNO	Oficial de enlace	Liaison Officer
OEAD	DALO	Oficial de enlace del área de desastre	Disaster Area Liaison Officer
OEM	OEM	Oficina de Gestión de Emergencias	Office of Emergency Management
OMS	WHO	Organización Mundial de la Salud	World Health Organization
ONPD	NDPO	Oficina nacional de preparación doméstica	National Domestic Preparedness Office
OPD	ODP	Oficina de Preparación Doméstica	Office for Domestic Preparedness
OPE	OEP	Oficina de Preparación para Emergencias	Office of Emergency Preparedness
OPJ	OJP	Oficina de Programas de Justicia	Office of Justice Programs
OPS	OPS	Operaciones	Operations
OSE	OES	Oficina de Servicios de Emergencia	Office of Emergency Services
OVAD	VOAD	Organizaciones voluntarias activas en los desastres	Volunteer Organizations Active in Disaster
P/C ECL	LE/LEA	Policía/Cuerpo encargado de hacer cumplir la ley	Law Enforcement/Law Enforcement Agency
PC	CP	Puesto de comando	Command Post
PCI	ICP	Puesto de comando del incidente	Incident Command Post
PCN	NCP	Plan de contingencia nacional	National Contingency Plan
PDC	POC	Punto de contacto	Point of Contact
PDD	POD	Punto de distribución	Point of Distribution
PFR	FRP	Plan federal de respuesta	Federal Response Plan
PIVM	MCIP	Plan para incidentes con víctimas masivas	Mass Casualty Incident Plan
PNRF	NPSP	Programa nacional de reservas farmacéuticas	National Pharmaceutical Stockpile Program
POE	EOP	Plan de operaciones de emergencia	Emergency Operations Plan
PPD	DPP	Programa de preparación doméstica	Domestic Preparedness Program

Respuesta Inmediata al Tren Urbano TTX

Q/B	C/B	Químico y/o biológico	Chemical and/or Biological
Q/B RR	C/B-RRT	Equipo químico/biológico de respuesta rápida	Chemical/Biological Rapid Response Team
QBRN	CBRN	Químico, biológico, radiológico y nuclear	Chemical, Biological, Radiological, and Nuclear
RGB	WBC	Recuento de glóbulos blancos	White Blood Count
RRL	LRN	Red de respuesta de laboratorio	Laboratory Response Network
SAE	EAS	Sistema de alerta en emergencias	Emergency Alert System
SCU	UCS	Sistema de comando unificado	Unified Command System
SDRA	ARDS	Síndrome de distres respiratorio en adultos	Adult Respiratory Distress Syndrome
SIE	EIS	Servicio de inteligencia epidemiológica	Epidemiological Intelligence Service
SIG	GIS	Sistema de información geográfica	Geographic Information System
SITMAN	SITMAN	Manual de la situación	Situation Manual
SMDN	NDMS	Sistema médico para desastres nacionales	National Disaster Medical System
EMS	EMS	Servicio(s) médicos de emergencia	Emergency Medical Service(s)
SNA	NAWAS	Sistema Nacional de Advertencia	National Warning System
SNC	NCS	Sistema nacional de comunicaciones	National Communications System
SOP	SOP	Procedimiento de operaciones estándar	Standard Operating Procedure
SRME	MERS	Sistema de respuesta móvil de emergencia	Mobile Emergency Response System
SRMM	MMRS	Sistema de respuesta médica metropolitana	Metropolitan Medical Response System
SSP	PHS	Servicio de salud pública	Public Health Service
SSPEU	USPHS	Servicio de Salud Pública de EE.UU.	U.S. Public Health Service
STE	EBS	Sistema de transmisiones de emergencia	Emergency Broadcast System

Respuesta Inmediata al Tren Urbano TTX

SWAT	SWAT	Armas y tácticas especiales	Special Weapons and Tactics
TME	EMT	Técnico médico de emergencias	Emergency Medical Technician
UAG	MSU	Unidad de apoyo a la gestión	Management Support Unit
UCI	ICU	Unidad de cuidado intensivo	Intensive Care Unit
UET	TEU	Unidad de escolta técnica	Technical Escort Unit
UOADM	WMDOU	Unidad de operaciones del FBI para armas de destrucción masiva	Weapons of Mass Destruction Operations Unit (FBI)
USAR	USAR	Búsqueda y rescate urbano	Urban Search and Rescue
VA	VA	Departamento de Veteranos de Guerra	Department of Veterans Affairs

Respuesta Inmediata al Tren Urbano TTX

APÉNDICE B2 ACRÓNIMOS Y ABREVIACIONES (ENGLISH)

English	Español	English	Español
AAR	IF	After-Action Report	Informe Final
ACDC	CECG	Acute Communicable Disease Control	Control de enfermedades contagiosas graves
ALS	MPVAA	Advanced Life Support	Aparato o máquina de soporte vital artificial avanzado
ARAC	CAEA	Atmospheric Release Advisory Capability	Capacidad de asesorar en escapes de sustancias a la atmósfera
ARDS	SDRA	Adult Respiratory Distress Syndrome	Síndrome de distres respiratorio en adultos
ATSDR	ASTRE	Agency for Toxic Substances and Disease Registry	Agencia de Substancias Tóxicas y Registro de Enfermedades
BAL	BAL	British Anti-Lewisite (dimercaprol)	Agente antigás para el tratamiento de envenenamiento con metales pesados o cloro
BATF	DATAE	Bureau of Alcohol, Tobacco, Firearms and Explosives	Departamento del Alcohol, Tabaco, Armas de Fuego y Explosivos
BLS	MSVAB	Basic Life Support	máquina de soporte vital artificial básico
BNICE	BNIQE	Biological, Nuclear, Incendiary, Chemical, Explosive	Biológico, nuclear, incendiario, químico, explosivo
BW	GB	Biological Warfare (Guerra biológica)	Guerra biológica
C/B	Q/B	Chemical and/or Biological	Químico y/o biológico
C/B-RRT	Q/B RR	Chemical/Biological Rapid Response Team	Equipo químico/biológico de respuesta rápida

Respuesta Inmediata al Tren Urbano TTX

C2	C2	Command and Control	Comando y control
CAT	EAC	Crisis Action Team	Equipo de acción en crisis
CBIRF	BRIQB	Chemical/Biological Incident Response Force	Brigada de respuesta para incidentes químicos/biológicos
CBRDT	EQBDR	Chemical/Biological Rapid Deployment Team	Equipo químico/biológico de despliegue rápido
CBRN	QBRN	Chemical, Biological, Radiological, and Nuclear	Químico, biológico, radiológico y nuclear
CBW	AQB	Chemical and Biological Weapons	Armas químicas y biológicas
CDC	CCPE	Centers for Disease Control and Prevention	Centro del control y prevención de enfermedades
CDRG	GRDC	Catastrophic Disaster Response Group	Grupo de respuesta a desastres catastróficos
CERCLA	LCRCMA	Comprehensive Environmental Response Compensation and Liability Act	Ley de compensación y responsabilidad comprensiva al medio ambiente
CIRG	CRIC	Critical Incident Response Group	Grupo de respuesta para un incidente crítico
CISD	ISSIC	Critical Incident Stress Debriefing	Informe sobre el estrés en un incidente crítico
CISM	GEIC	Critical Incident Stress Management	Gestión del estrés en un incidente crítico
CP	PC	Command Post	Puesto de comando
CRTF	CDR	Commander, Response Task Force	Comandante, Destacamento de respuesta
CST	ECA	Civil Support Team	Equipo civil de apoyo
DAC	CSD	Disaster Application Center	Centro de solicitud de desastres
DALO	OEAD	Disaster Area Liaison Officer	Oficial de enlace del área de desastre
DART	EERT	Disaster Assessment and Recovery Team	Equipo de evaluación y recuperación de desastre
DCE	ECD	Disaster Coordinating Element	Elemento de coordinación de desastre
DCO	ODC	Defense Coordinating Officer	Oficial de coordinación de defensa
DEM	DGE	Department of Emergency Management	Departamento de Gestión de Emergencias
DEP	DPM	Department of Environmental Protection	Departamento de Protección Medioambiental
DEQ	DCM	Department of Environmental Quality	Departamento de Calidad Medioambiental
DEST	EAED	Domestic Emergency Support Team	Equipo de apoyo en emergencias domésticas

Respuesta Inmediata al Tren Urbano TTX

DFO	OCD	Disaster Field Office	Oficial en el campo del desastre
DHHS	DSSH	Department of Health and Human Services	Departamento de Salud y Servicios Humanos
DHS	DSS	Department of Health Services	Departamento de Servicios de Salud
DHS	DSN	Department of Homeland Security	Departamento de Seguridad Nacional
DMAT	EAMD	Disaster Medical Assistance Team	Equipo de asistencia médica en desastres
DMORT	ERODM	Disaster Mortuary Operational Response Team	Equipo de respuesta operativa mortuoria en desastres
DNR	DRN	Department of Natural Resources	Departamento de Recursos Naturales
DoD	DdD	Department of Defense	Departamento de Defensa
DOE	DDE	Department of Energy	Departamento de Energía
DOH	DDS	Department of Health	Departamento de Salud
DOJ	DDJ	Department of Justice	Departamento de Justicia
DOMS	DAM	Director of Military Support	Director de apoyo militar
DOS	DDES	Department of State	Departamento de Estado
DOT	DDT	Department of Transportation	Departamento de Transporte
DPIE	EIPDP	Decontaminating Packet, Individual Equipment (M258)	Equipo individual para descontaminación de paquetes (M258)
DPP	PPD	Domestic Preparedness Program	Programa de preparación doméstica
DPS	DSP	Department of Public Safety	Departamento de Seguridad Pública
DPW	DTP	Department of Public Works	Departamento de Trabajos Públicos
DRTF	BAD	Disaster Relief Task Force	Brigada de ayuda en desastres
DSR	IID	Damage Survey Report	Informe de inspección de desastre
DTRG	GRTD	DoD Technical Response Group	Grupo de respuesta técnica del Departamento de Defensa
DWI	EASD	Disaster Welfare Inquiry	Investigación de la asistencia social en desastres
EAS	SAE	Emergency Alert System	Sistema de alerta en emergencias

Respuesta Inmediata al Tren Urbano TTX

EBS	STE	Emergency Broadcast System	Sistema de transmisiones de emergencia
ECT	DCE	Effective Cumulative Dose	Dosis cumulativa efectiva
EDT	EAEX	Explosive Device Team	Equipo de artefactos explosivos
EIS	SIE	Epidemiological Intelligence Service	Servicio de inteligencia epidemiológica
EMA	AGE	Emergency Management Agency	Agencia de Gestión de Emergencias
EMS	SME	Emergency Medical Service(s)	Servicio(s) médicos de emergencia
EMT	TME	Emergency Medical Technician	Técnico médico de emergencias
EOC	EOC	Emergency Operations Center	Centro de operaciones de emergencia
EOD	EME	Explosive Ordnance Disposal	Eliminación de material explosivo
EOP	POE	Emergency Operations Plan	Plan de operaciones de emergencia
EPA	APM	Environmental Protection Agency	Agencia de Protección Medioambiental
ERT	ERE	Emergency Response Team	Equipo de respuesta en emergencias
ERT-A	ERE-EA	Emergency Response Team – Advance Element	Equipo de respuesta en emergencias - Elemento avanzado
ERT-N	ERE-EN	Emergency Response Team – National Element	Equipo de respuesta en emergencias - Elemento nacional
ESD	DSE	Emergency Services Director	Director de los servicios de emergencia
ESF	FAE	Emergency Support Function	Función de apoyo en emergencias
EST	EAE	Emergency Support Team	Equipo de apoyo en emergencias
FAA	AFA	Federal Aviation Administration	Administración Federal de Aviación
FAST	EFE	Federal Assessment Team	Equipo federal de evaluación
FBI	FBI	Federal Bureau of Investigation	Oficina Federal de Investigación
FCA	ARV	Fatalities Collection Area	Área de recolección de fallecidos
FCO	FFC	Federal Coordinating Officer	Funcionario federal de coordinación
FEMA	FEMA	Federal Emergency Management Agency	Agencia Federal de Gestión de Emergencias
FRP	PFR	Federal Response Plan	Plan federal de respuesta

Respuesta Inmediata al Tren Urbano TTX

GIS	SIG	Geographic Information System	Sistema de información geográfica
GSA	ASG	General Services Administration	Administración de Servicios Generales
HazMat	HazMat	Hazardous Materials	Materiales peligrosos
HIT	EIP	Hazardous Incident Team	Equipo de incidentes peligrosos
HMIT	EPCMP	Hazardous Materials Incident Team	Equipo de incidentes con materiales peligrosos
HMRU	IRPMP	Hazardous Materials Response Unit (FBI)	Unidad de respuesta para materiales peligrosos FBI
HVA	AVP	Hazards Vulnerability Analysis	Análisis de vulnerabilidad al peligro
IC	CI	Incident Commander	Comandante del incidente
ICP	PCI	Incident Command Post	Puesto de comando del incidente
ICS	ICS	Incident Command System	Sistema de comando de incidentes
ICU	UCI	Intensive Care Unit	Unidad de cuidado intensivo
ID	IE	Infectious Disease	Enfermedad infecciosa
IED	AEI	Improvised Explosive Device	Artefacto explosivo improvisado
JEPIC	CIPE	Joint Emergency Public Information Center	Centro conjunto de información pública en emergencias
JIC	JIC	Joint Information Center	Centro conjunto de información
JOC	CCO	Joint Operations Center	Centro conjunto de operaciones
JTF	DC	Joint Task Force	Destacamento conjunto

Respuesta Inmediata al Tren Urbano TTX

LC _{t50} /LD ₅₀	LC _{t50} /LD ₅₀	Lethal Concentration 50%/Lethal Dose 50%	Concentración letal 50%, Dosis letal 50%
LE/LEA	P/C ECL	Law Enforcement/Law Enforcement Agency	Policía/Cuerpo encargado de hacer cumplir la ley
LFA	AFP	Lead Federal Agency	Agencia Federal Lider
LNO	OE	Liaison Officer	Oficial de enlace
LRN	RRL	Laboratory Response Network	Red de respuesta de laboratorio
MAI	AMPA	First Alarm Medical Aid	Ayuda médica en primera alarma
MAC	CAM	Medical Alert Center	Centro de alerta médica
MACC	CCMA	Multi-Agency Coordination Center	Centro de coordinación para múltiples agencias
MACDIS	AMPDC	Military Assistance for Civil Disturbances	Asistencia militar para disturbios civiles
MATF	GTMA	Multi-Agency Task Force	Grupo de trabajo multi-agencias
MCI	IVM	Mass Casualty Incident	Incidente con víctimas masivas
MCIP	PIVM	Mass Casualty Incident Plan	Plan para incidentes con víctimas masivas
ME	ME	Medical Examiner	Médico Forense
MEDEVAC	EVME	Medical Evacuation	Evaluación médica
MERGE	GERME	Mobile Emergency Response Group and Equipment	Grupo y equipo de respuesta móvil de emergencia
MERS	SRME	Mobile Emergency Response System	Sistema de respuesta móvil de emergencia
MMRS	SRMM	Metropolitan Medical Response System	Sistema de respuesta médica metropolitana
MMST	EIMM	Metropolitan Medical Strike Team	Equipo de intervención médica metropolitana
MOPP	DPOM	Mission-Oriented Protective Posture	Directivos protectiva orientada a la misión
MOU	MDE	Memorandum of Understanding	Memorando de entendimiento
MSCA	AMAC	Military Support to Civil Authorities	Apoyo militar a las autoridades civiles
MSDS	HDSM	Material Safety Data Sheet	Hoja de datos de seguridad del material
MSU	UAG	Management Support Unit	Unidad de apoyo a la gestión

Respuesta Inmediata al Tren Urbano TTX

NAWAS	SNA	National Warning System	Sistema Nacional de Advertencia
NBC	NBQ	Nuclear, Biological, and/or Chemical	Nuclear, biológico y/o químico
NCA	CAN	National Command Authority	Autoridad de comando nacional
NCEH	CNHM	National Center for Environmental Health	Centro Nacional para la Salud Medioambiental
NCID	CNEI	National Center for Infectious Diseases	Centro Nacional de Enfermedades Infecciosas
NCP	PCN	National Contingency Plan	Plan de contingencia nacional
NCS	SNC	National Communications System	Sistema nacional de comunicaciones
NDMS	SMDN	National Disaster Medical System	Sistema médico para desastres nacionales
NDPC	CNPD	National Domestic Preparedness Consortium	Consorcio nacional de preparación doméstica
NDPO	ONPD	National Domestic Preparedness Office	Oficina nacional de preparación doméstica
NG	GN	National Guard	Guardia Nacional
NIH	INS	National Institutes of Health	Institutos Nacionales de la Salud
NIOSH	INSSO	National Institute of Occupational Safety and Health	Instituto Nacional de Seguridad y Salud Ocupacional
NMRI	INIM	Naval Medical Research Institute	Instituto Naval de Investigación Médica
NMRT	ENRM	National Medical Response Team	Equipo nacional de respuesta médica
NPSP	PNRF	National Pharmaceutical Stockpile Program	Programa nacional de reservas farmacéuticas
NRT	ERN	National Response Team	Equipo de respuesta nacional
ODP	OPD	Office for Domestic Preparedness	Oficina de Preparación Doméstica
OEM	OEM	Office of Emergency Management	Oficina de Gestión de Emergencias
OEP	OPE	Office of Emergency Preparedness	Oficina de Preparación para Emergencias
OES	OSE	Office of Emergency Services	Oficina de Servicios de Emergencia
OIS	OC	Officer-in-Charge	Oficial a cargo
OJP	OPJ	Office of Justice Programs	Oficina de Programas de Justicia
OPS	OPS	Operations	Operaciones

Respuesta Inmediata al Tren Urbano TTX

OSC	CS	On-Scene Coordinator	Coordinador en el sitio
OSHA	ASSO	Occupational Safety and Health Administration	Administración de Seguridad y Salud Ocupacional
PAO	FAP	Public Affairs Officer	Funcionario de asuntos públicos
PDA	EPD	Preliminary Damage Assessment	Evaluación preliminar de los daños
PDD	DDP	Presidential Decision Directive	Directiva de la decisión presidencial
PFO	FFP	Principal Federal Official	Funcionario federal principal
PHS	SSP	Public Health Service	Servicio de salud pública
PIO	FIP	Public Information Officer	Funcionario de información pública
POC	PDC	Point of Contact	Punto de contacto
POD	PDD	Point of Distribution	Punto de distribución
PPE	EPP	Personal Protective Equipment	Equipo de protección personal
PSA	ASP	Public Service Announcement	Anuncio de servicio público
RCC	CCR	Recovery Coordination Center	Centro de coordinación de la recuperación
ROC	COR	Regional Operations Center	Centro de operaciones regionales
RRT	ERR	Regional Response Team	Equipo de respuesta regional
RRT	ERR	Rapid Response Team	Equipo de respuesta rápida
RTF	BR	Response Task Force	Brigada de respuesta
SABA	ARCS	Supplied-Air Breathing Apparatus	Aparato de respiración con aire suministrado
SAC	AEE	Special Agent-in-Charge (FBI)	Agente especial encargado FBI
SBCCOM	CSABQ	Soldier and Biological Chemical Command (U.S. Army)	Comando de soldados y asuntos biológico-químicos

Respuesta Inmediata al Tren Urbano TTX

SCBA	AIR	Self-Contained Breathing Apparatus	Aparato independiente de respiración
SCO	FCE	State Coordinating Officer	Funcionario de coordinación estatal
SERT	EREE	State Emergency Response Team	Equipo de respuesta en emergencia estatal
SIOC	CEIO	Strategic Information and Operations Center	Centro estratégico de información y operaciones
SITMAN	SITMAN	Situation Manual	Manual de la situación
SITREP	IS	Situation Report	Informe de la situación
SOC	COE	State Operations Center	Centro de operaciones estatales
SOG	GOE	Special Operations Group (FBI)	Grupo de operaciones especiales
SOG	NOE	Standard Operation Guidelines	Normas de operaciones estándar
SOP	SOP	Standard Operating Procedure	Procedimiento de operaciones estándar
SWAT	SWAT	Special Weapons and Tactics	Armas y tácticas especiales
TEU	UET	Technical Escort Unit	Unidad de escolta técnica
TEW	AAT	Terrorism Early Warning (Group)	Advertencia anticipada de terrorismo - Grupo
TTX	ES/TTX	Tabletop Exercise	Ejercicio Simulado
TWG	GTST	Terrorism Working Group	Grupo de trabajo sobre el terrorismo
UCS	SCU	Unified Command System	Sistema de comando unificado
USACE	CIEEU	U.S. Army Corps of Engineers	Cuerpo de Ingenieros del Ejército de EE.UU.
USAMRICD	IIMDQEEU	U.S. Army Medical Research Institute of Chemical Defense	Instituto de Investigación Médica para Defensa Química del Ejército de EE.UU.
USAMRIID	IIMEIEEU	U.S. Army Medical Research Institute of Infectious Diseases	Instituto de Investigación Médica de Enfermedades Infecciosas del Ejército de EE.UU.
USAR	USAR	Urban Search and Rescue	Búsqueda y rescate urbano
USDA	DAEU	U.S. Department of Agriculture	Departamento de Agricultura de EE.UU.
USPHS	SSPEU	U.S. Public Health Service	Servicio de Salud Pública de EE.UU.

Respuesta Inmediata al Tren Urbano TTX

VA	VA	Department of Veterans Affairs	Departamento de Veteranos de Guerra
VOAD	OVAD	Volunteer Organizations Active in Disaster	Organizaciones voluntarias activas en los desastres
WBC	RGB	White Blood Count	Recuento de glóbulos blancos
WHO	OMS	World Health Organization	Organización Mundial de la Salud
WMD	ADM	Weapons of Mass Destruction	Armas de destrucción masiva - ADM
WMDOU	UOADM	Weapons of Mass Destruction Operations Unit (FBI)	Unidad de operaciones del FBI para armas de destrucción masiva

Respuesta Inmediata al Tren Urbano TTX

APÉNDICE C – ENLACES (LINKS) EN INTERNET

Gobierno Federal

Agency for Toxic Substances and Disease Registry - www.atsdr.cdc.gov/

Bureau of Justice Assistance - www.ojp.usdoj.gov/BJA

Center for Defense Information - Terrorism Project - www.cdi.org/terrorism

Critical Infrastructure Assurance Office - www.ciao.gov/

Central Intelligence Agency - www.cia.gov/

Defense Link - www.defenselink.mil/

Department of Homeland Security - www.dhs.gov/dhspublic/

Department of State – Counter terrorism Office - www.state.gov/s/ct/

Department of State – Response to Terrorism - <http://usinfo.state.gov/topical/pol/terror/>

Environmental Protection Agency - www.epa.gov

Federal Bureau of Investigation - www.fbi.gov/

Federal Research Division (Library of Congress) - Terrorism Studies - <http://lcweb.loc.gov/rr/frd/terrorism.html>

Government Counter-Terrorism - www.counterterrorismtraining.gov/

National Infrastructure Protection Center - www.nipcc.gov/

National Institute of Justice - www.ojp.usdoj.gov/nij

Office of Justice Programs - www.ojp.usdoj.gov

Office for Victims of Crime - www.ojp.usdoj.gov/ovc/

Overseas Security Advisory Council - www.ds-osac.org

Ready.Gov - www.ready.gov/

Technical Support Working Group - www.tswg.gov/

United Nations Action Against Terrorism - www.un.org/terrorism/

U.S. Army Soldier and Biological Chemical Command - www.sbcom.apgea.army.mil/

U.S. Commission on National Security - www.nssg.gov/

U.S. Department of Energy - www.energy.gov

U.S. Department of State Bureau of Diplomatic Security - www.state.gov/m/ds

U.S. Department of Transportation: Transportation Security Administration - www.tsa.gov

U.S. Food and Drug Administration Bioterrorism Information - www.fda.gov/oc/opacom/hottopics/bioterrorism.html

Respuesta Inmediata al Tren Urbano TTX

Asociaciones

American Hospital Association - www.aha.org
Association for Professionals in Infection Control and Epidemiology - www.apic.org/
Association of State and Territorial Health Officials - www.astho.org
Disaster Preparedness and Emergency Response Association - www.disasters.org/dera/dera.htm
International Association of Chiefs of Police - www.theiacp.org/
International Association of Emergency Managers - www.iaem.com
International Association of Fire Chiefs - www.ichiefs.org/
National Association of County and City Health Officials - www.naccho.org
National Association of Emergency Medical Technicians - www.naemt.org/
National Association of Local Boards of Health - www.nalboh.org/
National Association for Search and Rescue - www.nasar.org/
National Emergency Management Association - www.nemaweb.org/index.cfm
National Institute for Urban Search and Rescue - www.niusr.org/
National Sheriffs' Association - www.sheriffs.org/

Información de gestión sobre preparación y consecuencias

Agency for Toxic Substances and Disease Registry - www.atsdr.cdc.gov/
Air Force Counter proliferation Center -
www.au.af.mil/au/awc/awcgate/awc-cps.htm
Armed Forces Radiobiology Research Institute - www.afri.usuhs.mil/
Anthrax Vaccine Immunization Program - www.anthrax.osd.mil/
Centers for Disease Control Emergency Preparedness and Response Information -
www.bt.cdc.gov/
Centers for Disease Control International Conference on Emerging Infectious Diseases -
www.cdc.gov/ICEID/
Center for Domestic Preparedness - www.ojp.usdoj.gov/odp/docs/fs-cdp.htm
Center for Infectious Disease Research and Policy at the University of Minnesota -
www.cidrap.umn.edu/
Chembio.com - www.chem-bio.com/
Chemical Emergency Preparedness and Prevention -
<http://yosemite.epa.gov/oswer/ceppoweb.nsf/content/index.html>
Chemical Stockpile Emergency Preparedness Program - www.csepp.apgea.army.mil/
Community Research Associates - www.community-research.com

Respuesta Inmediata al Tren Urbano TTX

Consequence Management Interoperability Services -
www.cmi-services.org/default.asp

Crisis Management International - <http://cmiatl.com/>

Department of Agriculture Emergency Planning and Response Activities -
www.usda.gov/da/ocpm/emergency.htm

Disaster and Emergency Management Information Network -
http://ppri.tamu.edu/homeland_security/index_home.html

DomesticPreparedness.com - www.domesticpreparedness.com/

Edgewood Chemical Biological Center - www.edgewood.army.mil

Office of Critical Infrastructure Protection and Emergency Preparedness -
www.epc-pcc.gc.ca/

Epidemiologic Information on Bioterrorism - www.ph.ucla.edu/epi/bioter/bioterrorism.html

Federal Emergency Management Agency - www.fema.gov/

Guidance for Radiation Accident Management - www.orau.gov/reacts/guidance.htm

Bioterrorism - www.osha.gov/SLTC/biologicalagents/bioterrorism.html

Managing Hazardous Material Incidents - www.atsdr.cdc.gov/mhmi.html

The National Academies: Responding First to Bioterrorism - www.nap.edu/firstresponders/

Natural Hazards Center at the University of Colorado, Boulder - www.colorado.edu/hazards/

New Zealand Ministry of Civil Defense and Emergency Management -
www.mcdem.govt.nz/memwebsite.nsf

Nonproliferation, Arms Control, and International Security Counter terrorism and Incident
Response - www.llnl.gov/nai/rdiv/rdiv.html

Office for Domestic Preparedness - www.ojp.usdoj.gov/odp/

National Disaster Medical System - <http://ndms.dhhs.gov/>

Oklahoma Department of Civil Emergency Management - www.odcem.state.ok.us/

Terrorism - Preparing for the Unexpected -
www.redcross.org/services/disaster/keepsafe/unexpected.html

United States Army Medical Research Institute of Chemical Defense -
<http://chemdef.apgea.army.mil/>

United States Army Medical Research Institute of Infectious Diseases - www.usamriid.army.mil/

Organizaciones de ayuda

Aircraft Casualty Emotional Support Services - www.accesshelp.org/

American Red Cross - www.redcross.org/

The ANSER Institute for Homeland Security - www.homelandsecurity.org/

Disaster Relief - www.disasterrelief.org/

Respuesta Inmediata al Tren Urbano TTX

International Critical Incident Stress Foundation, Inc. - www.icisf.org/

National Voluntary Organizations Active in Disasters - www.nvoad.org/

Salvation Army – www1.salvationarmy.org/

Información para entrenamiento

Academy of Counter-Terrorist Education - www.ojp.usdoj.gov/odp/docs/fs-lsu.htm

Bureau of Alcohol, Tobacco, Firearms and Explosives – Arson and Explosives Training - www.atf.treas.gov/explarson/explarson_trng.htm

The Center for Preparedness and Training - www.preparedness-center.com/

Department of Energy/International Association of Fire Fighters Training for Radiant Emergencies - <http://tis.eh.doe.gov/fire/fro/fro.html>

Domestic Preparedness Campus Online Training Facility - www.teexwmdcampus.com/

Early Responders Distance Learning Center - <http://erdlc.sju.edu/>

ERI International - www.eri-intl.com/

Federal Law Enforcement Training Center Training Programs - www.fletc.gov/trng.htm

FEMA's Emergency Education Network - <http://training.fema.gov/emiweb/eenet/>

Hands-On CAMEO (Computer-Aided Management of Emergency Operations) Training - www.hsph.harvard.edu/ccpe/programs/CAMEO.shtml

HAZ/MAT DQE, Inc. - www.hazmatdqe.com/

Homeland Defense - <http://hld.sbcom.army.mil/>

International Emergency Technical Rescue Institute - www.fire.org.uk/IETRI/GPDEdisplay.php

Law Enforcement, Emergency Management, and Corrections Training Resources - www.lectr.org/

Maryland Fire and Rescue Institute - www.mfri.org/

National Domestic Preparedness Consortium - www.emrtc.nmt.edu/events/ndpc/

National Emergency Response and Rescue Training Center - <http://teexweb.tamu.edu/nerrtc/>

National Interagency Civil-Military Institute - www.nici.org/

National Terrorism Preparedness Institute - <http://terrorism.spjc.edu/>

New York City Fire Department - Fire Academy - www.nyc.gov/html/fdny/html/units/fire_academy/fa_index.shtml

Planned Response Exercises and Emergency Medical Preparedness Training - <http://home.eznet.net/~kenberry/>

The University of Findlay Center for Terrorism Preparedness - <http://seem.findlay.edu/terrorism>

Respuesta Inmediata al Tren Urbano TTX

Químico/Biológico

Agency for Toxic Substances and Disease Registry - www.atsdr.cdc.gov/

American Academy of Dermatology - www.aad.org/

American Anthrax Outbreak of 2001 - www.ph.ucla.edu/epi/bioter/detect/antdetect_intro.html

American College of Emergency Physicians - www.acep.org/1,4634,0.html

Armed Forces Radiobiology Research Institute - www.afri.usuhs.mil/

Biological Weapons for Waging Economic Warfare -
www.airpower.maxwell.af.mil/airchronicles/battle/chp10.html

Bioterrorism and Immune Building Technology -
www.bio.psu.edu/people/faculty/whittam/research/bw.htm

Bioterrorism Learning Center - <http://bioterrorism.digiscript.com/>

Center for Defense Information – Chem-Bio Weapons - www.cdi.org/issues/cbw/factsheet.html

Center for Terrorism Preparedness - Findlay University - <http://seem.findlay.edu/terrorism>

Centers for Disease Control - www.cdc.gov/

Chemical and Biological Arms Control Institute - www.cbaci.org/

Chemical and Biological Defense Information Analysis Center - www.cbiac.apgea.army.mil/

Defending Against Invisible Killers - www.defenselink.mil/specials/chembio/index.html

Emergency.com – HazMat Operations Archive - www.emergency.com/hzmtpage.htm

Epidemiologic Information on Bioterrorism - www.ph.ucla.edu/epi/bioter/bioterrorism.html

Frequently Asked Questions: Personal Protection & Chemical or Biological Terrorism -
www.stimson.org/cbw/?SN=CB20011220140

Harvard Sussex Program/University of Sussex in United Kingdom - www.sussex.ac.uk/spru/hsp

History of Bioterrorism - www.bioterry.com/History_of_Biological_Terrorism.asp

Johns Hopkins University - www.hopkins-biodefense.org/

Joint SIPRI-Bradford Chemical and Biological Warfare Project -
<http://projects.sipri.se/cbw/cbw-sipri-bradford.html>

Medical Chemical and Biological Defense Research Program -
<http://medchembio.detrack.army.mil/>

Monterey Institute of International Studies – Chemical and Biological Weapons Page -
<http://cns.miis.edu/research/cbw/>

Medical NBC Online Information Server - www.nbc-med.org/ie40/Default.html

Nerve Agents - <http://faculty.washington.edu/chudler/weap.html>

NOVA: Bioterror - www.pbs.org/wgbh/nova/bioterror/

PigHealth - www.pighealth.com/

Respuesta Inmediata al Tren Urbano TTX

- Plague War - www.pbs.org/wgbh/pages/frontline/shows/plague/
- Protecting Emergency Responders - Lessons Learned from Terrorist Attacks - www.rand.org/publications/CF/CF176/
- Smallpox 2002: Silent Weapon - www.bbc.co.uk/drama/smallpox2002/
- St. Louis University School of Public Health - www.slu.edu/colleges/sph/bioterrorism/
- Texas Department of Health/Bioterrorism Links - www.tdh.state.tx.us/stateepi/anthrax.htm
- The Arms Control and Disarmament Agency - <http://dosfan.lib.uic.edu/acda/>
- The Chemical and Biological Weapons and WMD Terrorism News Archive - www.nti.org/db/cbw/
- The Federation of American Scientists Chemical and Biological Arms Control Program - <http://fas.org/bwc/>
- The Global Emerging Infections System - www.geis.ha.osd.mil/
- The Henry L. Stimson Center, Chemical and Biological Weapons Nonproliferation Project - www.stimson.org/cbw/?SN=CB2001112951
- The History of Chemical Weapons - www.geocities.com/CapeCanaveral/Lab/4239/chemweapons/cwindex.html
- The National Institute of Allergy and Infectious Diseases - www.niaid.nih.gov/
- The Office of Hazardous Materials Safety - <http://hazmat.dot.gov/>
- Anthrax Vaccine Immunization Program - www.anthrax.osd.mil/
- The Pharmaceutical Research and Manufacturers of America - <http://srpub.phrma.org/weapons.html>
- The TAO of CBW - www.nervegas.com/
- The U.S. Army Medical Research Institute of Infectious Diseases - www.usamriid.army.mil/
- The Virtual Bioscience and Biotechnology Center - www.martindalecenter.com/GradBioscience/html
- University of Alabama at Birmingham Center for Emergency Care and Disaster Preparedness - www.uab.edu/cdp
- University of Bradford/Peace Studies - www.brad.ac.uk/acad/sbtwc/
- U.S. Army Medical Research Institute of Chemical Defense - <http://chemdef.apgea.army.mil/>
- U.S. State Department/Archive Prior to 2001 - www.state.gov/www/global/arms/treaties/bwcl.html
- World Health Organization – Preparedness for Deliberate Epidemics - www.who.int/emc/deliberate_epi.htm

Respuesta Inmediata al Tren Urbano TTX

APÉNDICE D – GLOSARIO

Término	Definición
Absorción	El proceso por el cual un agente es captado por una superficie (por ejemplo, ropa, telas, madera, etc.), de manera similar a una esponja con el agua.
Aerobio	Microorganismo que vive y crece en presencia de oxígeno libre.
Aerosol	Líquido muy fino o partículas sólidas suspendidas en el aire; por ejemplo, niebla o humo.
Dosis del agente	Se refiere al LD ₅₀ : la cantidad de un agente dado que resulta letal en una dosis para el 50 por ciento de animales sometidos a pruebas. Mientras más bajo sea el LD ₅₀ , menos cantidad del agente se requiere para que sea letal y, por lo tanto, el agente es más potente.
Anaerobio	Microorganismo que vive y crece en ausencia completa o casi completa de oxígeno. Un ejemplo es el <i>Clostridium botulinum</i> .
Antibiótico	Sustancia química que inhibe el crecimiento o mata a los microorganismos. Los antibióticos deben tomarse antes a después de la exposición.
Antídoto	Sustancia que neutraliza los agentes tóxicos o sus efectos.
Antisuero	La parte líquida de la sangre que contiene anticuerpos.
Bacteria	Organismos unicelulares que se multiplican por división celular y pueden causar enfermedades en los humanos, las plantas o los animales.
Bioquímicos	Químicos de los que se componen o son producidos por elementos vivos.
Guerra biológica	El uso intencional de agentes biológicos como armas para matar o herir a seres humanos o plantas, o para dañar equipos.
Agentes de la guerra biológica	Organismos vivos o componentes químicos derivados de ellos que causan enfermedades o interrumpen las actividades fisiológicas de los humanos, animales o plantas, o causan el deterioro del material. Los agentes biológicos pueden ser utilizados como gotas líquidas, aerosoles o polvo seco.

Respuesta Inmediata al Tren Urbano TTX

Término	Definición
Biorreguladores	Bioquímicos que regulan las funciones corporales. Los biorreguladores que son producidos por el cuerpo se denominan <i>endógenos</i> . Algunos de estos biorreguladores pueden ser sintetizados químicamente.
Agente causativo	El organismo o toxina responsable de ocasionar una enfermedad específica o un efecto dañino.
Valor tope de exposición	La máxima concentración en el aire de un agente biológico o químico al cual un trabajador puede estar expuesto legalmente en cualquier momento.
SNC	Perteneciente al sistema nervioso central.
Depresivos del SNC	Compuestos que tienen el efecto predominante de deprimir o bloquear la actividad del sistema nervioso central. Los principales efectos mentales incluyen la interrupción de la capacidad de pensar, sedación y falta de motivación.
Estimulantes del SNC	Compuestos que tienen el efecto predominante de abrumar el cerebro con demasiada información. El principal efecto mental es la pérdida de concentración, ocasionando indecisión y la incapacidad para actuar de una manera sostenida y resuelta.
Conjuntivitis	Inflamación y enrojecimiento de los ojos.
Contagioso	Se refiere a la capacidad de los agentes biológicos para transmitirse de una persona a otra, o de un vector de enfermedad viva hacia los humanos.
Cultivo	Población de microorganismos que crece en un medio.
Cutáneo	Perteneciente a la piel.
Descontaminación	El proceso para conseguir la seguridad de una persona, objeto o área, mediante la absorción, destrucción, neutralización, volver inocuo o eliminar el material peligroso.
Endotoxina	Toxina que se encuentra en las paredes celulares de algunos microorganismos, especialmente en la bacteria gram positiva, la cual es liberada cuando muere la bacteria y se descompone en su cuerpo.

Respuesta Inmediata al Tren Urbano TTX

Término	Definición
Zona de exclusión	El área inmediata que rodea a los materiales peligrosos o a un escape o derrame NBC. Esta es la más protegida de las tres zonas de control de materiales peligrosos.
Plan federal de respuesta	Mecanismo de planificación inter-departamental desarrollado bajo la dirección de la Agencia Federal de Gestión de Emergencias, mediante el cual el gobierno federal se prepara y responde a los desastres.
Teñido gram	Método para teñir microorganismos utilizando un tinte violeta, seguido de una solución de yodo; se descolora con alcohol o una solución de acetona, y se contrañe con safranina. La retención del color violeta del teñido, o del color rosado del contrañido, sirve como medio principal para identificar y clasificar a las bacterias.
Materiales peligrosos	Una sustancia o combinación de sustancias que, debido a su cantidad, concentración o características físicas, químicas, radiológicas, explosivas o infecciosas, representan un peligro considerable o potencial para los seres humanos o para el medio ambiente.
Organismo huésped	Un animal o planta que da refugio o alimenta a otro organismo.
IPVS	Concentraciones inmediatamente peligrosas para la vida y la salud.
Agentes infecciosos	Agentes biológicos capaces de reproducirse en un huésped infectado.
Contagiosidad	(1) La capacidad de un organismo para propagarse, (2) la cantidad de organismos necesarios para causar una infección a un huésped secundario, y (3) la capacidad de un organismo para propagarse desde el sitio de infección y provocar enfermedades en el organismo huésped. También se puede definir la contagiosidad como la cantidad de organismos necesarios para causar una infección.
Nivel de protección A	Nivel del equipo de equipo protector en situaciones donde se considera que el material es un vapor extremadamente tóxico para la piel y además se desconocen los peligros. Encapsulación total, traje hermético a químicos con un aparato independiente de respiración o un aparato de respiración con aire suministrado.

Respuesta Inmediata al Tren Urbano TTX

Término	Definición
Nivel de protección B	Nivel del equipo protector cuando no se considera que el medio contenga un vapor extremadamente peligroso para la piel, pero que sí puede causar efectos respiratorios. Traje para salpicaduras químicas o cobertura total, traje no hermético a químicos con aparato independiente de respiración o un aparato de respiración con aire suministrado.
Nivel de protección C	Nivel del equipo protector que se necesita para evitar la exposición respiratoria, pero que no incluye un posible contacto con la piel. Traje para salpicaduras químicas con respirador de cartucho.
Nivel de protección D	Nivel del equipo protector que se requiere cuando la atmósfera no presenta peligros conocidos y se excluyen salpicaduras, inmersiones, inhalación o contacto con niveles peligrosos de cualquier químico. Uniforme de trabajo, como overol, botas, guantes de cuero y casco.
Lewisite	Lewisite es un vesicante que daña los ojos, piel y las vías respiratorias cuando entra en contacto directo. Después de la absorción, provoca un incremento en la permeabilidad capilar hasta producir hipovolemia, shock y daños a los órganos. La exposición al lewisite ocasiona dolor o irritación inmediatos, aunque se requiere horas para que las lesiones se presenten en su totalidad. El manejo de una víctima de lewisite es similar al de una víctima del gas mostaza, pero un antídoto específico (el British Anti-Lewisite - BAL, dimercaprol) puede aliviar algunos efectos.
Métodos de diseminación	Se refieren a la gama de tecnologías y plataformas que están disponibles o que se pueden producir para liberar agentes biológicos en la atmósfera.
Microorganismo	Cualquiera de los varios organismos, como bacterias, rickettsias, virus y ciertos hongos que sólo pueden ser vistos con microscopio.
Mitigación	Planificación y acciones antes del evento con el objetivo de disminuir los efectos de un desastre potencial.
Organismo	Cualquier elemento vivo e individual, sea animal o planta.
Parásito	Cualquier organismo que vive en otro organismo sin proporcionar a su vez ningún beneficio.

Respuesta Inmediata al Tren Urbano TTX

Término	Definición
Patogenicidad	Refleja la capacidad de un agente infeccioso para causar enfermedades en un huésped una vez que el número indispensable de microorganismos penetran en el cuerpo para iniciar la infección. Un agente infeccioso debe entonces multiplicarse para causar la enfermedad.
Agente patógeno	Agente biológico capaz de ocasionar una enfermedad grave.
Agente percutáneo	Un agente que puede ser absorbido a través del cuerpo.
Equipo de protección personal	Equipo y ropa necesarios para proteger o aislar al personal de peligros químicos, físicos y biológicos que se podrían encontrar en el sitio de armas de destrucción masiva o en un incidente con materiales peligrosos.
Profilaxis	Medidas destinadas a preservar la salud (de un individuo o de una sociedad) y prevenir la propagación de enfermedades.
Síntomas psicósomáticos	Síntomas corporales causados por disturbios mentales o emocionales.
Rinorrea	Una nariz que gotea.
Espora	Forma reproductiva que algunos microorganismos pueden desarrollar para hacerse resistentes a las condiciones medioambientales, como al calor o el frío extremos, mientras están en “fase latente”
Estabilidad	Refiérese a la capacidad de un agente biológico para permanecer viable sea en almacenamiento o cuando se lo libera a la atmósfera. Una amplia gama de variables regula la estabilidad del agente. En particular, muchos agentes biológicos son extremadamente sensibles a las presiones del medio ambiente, incluyendo la temperatura, contaminación atmosférica, humedad, condensación y radiación ultravioleta.
Procedimientos operativos estándar	Conjunto de instrucciones que tienen la validez de una orden, y cubren los elementos operativos que se prestan para un procedimiento definido y estándar.

Respuesta Inmediata al Tren Urbano TTX

Término	Definición
Terrorismo	Un acto violento o peligroso para la vida humana, en violación de las leyes penales de Estados Unidos o de cualquiera de sus segmentos, para intimidar o coaccionar a un gobierno, a la población civil o a cualquiera de sus segmentos, en fomento de objetivos políticos o sociales (Departamento de Justicia de EE.UU.).
Toxicidad	Medida de los efectos dañinos producidos por una cantidad dada de toxinas en un organismo vivo. La toxicidad relativa de un agente puede expresarse en miligramos de toxina necesaria, por kilogramo de peso corporal, para matar animales de experimentación.
Transmisibilidad	Se refiere al método de transmisión de un agente biológico particular.
Triage	Selección. Técnica para establecer prioridades en el rescate, descontaminación, tratamiento y transporte, en cualquier evento en donde el número de víctimas agota los recursos de la organización de respuesta a la emergencia.
Vacuna	Preparación de productos con microorganismos muertos o debilitados que se utiliza para inducir artificialmente la inmunidad contra una enfermedad.
Vesicantes	Drogas u otros agentes que producen ampollas. Los vesicantes son materiales corrosivos altamente activos, incluso en concentraciones extremadamente bajas.
Virus	Microorganismo infeccioso que existe como una partícula y no como una célula completa. El tamaño de las partículas varía de 200 a 400 nanómetros (una mil millonésima de metro). Los virus no pueden reproducirse fuera de la célula huésped.